

surface

Limestone

The lasting impression it will create depends on where and how you use it.

The extraordinary range of options offered by limestone has ensured its popularity in virtually every area of domestic life for thousands of years – witness the entrances, atriums and dining rooms at Pompeii and Herculaneum.

DOLOMITE WHITE ▶

This limestone is a cool white stone that lightens and seems to enlarge inner space by reflecting light.

Polished

☐ 30 x 20 x 1.2
EW-DWP30x20

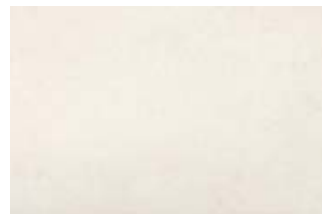
Honed

☐ 60 x 40 x 1.2
EW-DW60x40

☐ 40 x 40 x 1.2
EW-DW40x40

☐ 40 x 20 x 1.2
EW-DW40x20

☐ 20 x 20 x 1.2
EW-DW20x20



Dolomite White Honed 40x40, 40x20 with Ivory Samoa Pebble Border



Wall: Dolomite White Honed 60x40, Polished 30x20
Floor: Dolomite White Honed 60x40, 40x20, 20x20



▲ Wall: Lascaux Polished 60x30 with Chair Rail Constantia 30cm
Floor: Lascaux Honed 60x30



LASCAUX ▲

Imagine a bowl of fresh dairy cream – cool, smooth, glossy, with hidden depth. The colour of cream, Lascaux is also cool and smooth. Available as polished and honed in two thicknesses, Lascaux will grace floors and walls alike.

Polished

- 60 x 30 x 1.0
EW-LASP60x30
- 30 x 30 x 1.0
EW-LASP30x30

Honed

- 60 x 30 x 1.0
EW-LASH60x30
- 30 x 30 x 1.0
EW-LASH30x30
- 60 x 30 x 1.5
EW-LASHF60x30
- 30 x 30 x 1.5
EW-LASHF30x30

Please refer to page 100 for product suitability guide.

MASSIF ▶

Make a grand entrance with a large expanse of Massif. Used in smaller spaces the polished surfaces will still reflect and shine, whilst the honed version offers a smooth, serene surface.

Polished

- 61 x 30.5 x 1.2
EW-MAS61x30
- 30.5 x 30.5 x 1.2
EW-MASP30x30

Honed

- 61 x 30.5 x 1.2
EW-MAS61x30
- 30.5 x 30.5 x 1.2
EW-MAS30x30



▼ Wall: Massif Polished 61x30.5
Floor: Massif Honed 30.5 x 30.5
with Chic Noce Mosaic



▼ ARDENNES

Use Ardennes on its own on either wall or floor and it will look stunning. Teamed with tiles in different colours it will reflect some of the characteristics and colours of the other tiles.



Polished

- 60 x 30 x 1.0
EW-ARDP60x30
- 30 x 30 x 1.0
EW-ARDP30x30

Honed

- 60 x 30 x 1.0
EW-ARDH60x30
- 30 x 30 x 1.0
EW-ARDH30x30
- 60 x 30 x 1.5
EW-ARDHF60x30
- 30 x 30 x 1.5
EW-ARDHF30x30

Please refer to page 100 for product suitability guide



Ardennes Polished 60x30 with Chic Botticino Travertine Polished Mosaic



Vosges Honed 60x30 with Black Athenian Diamond Border

Natural Stone - Limestone

VOSGES ▲

White will never go out of fashion – that's because it is crisp and stylish on its own, and also effective as a backdrop for other colours and textures. You could say that this is the definition for Vosges too, which is available as polished for walls and honed for floors.



Polished

- 60 x 30 x 1.2
EW-VOSP60x30
- 30 x 30 x 1.2
EW-VOSP30x30

Honed

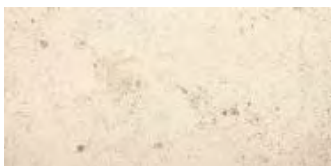
- 60 x 30 x 1.2
EW-VOS60x30
- 30 x 30 x 1.2
EW-VOS30x30



Limousin Honed 61x30,5 with Venetian Mosaic 23 Noce

LIMOUSIN

Like sun-drenched sand, like honey on toast – Limousin's warm tones are welcoming and inviting. Break up a wall of honed Limousin with a sprinkling of mosaics, and just add water for the perfect recipe for a shower room.



Polished

- 61 x 30,5 x 1,0
EW-LIMP61x30
- 30,5 x 30,5 x 1,0
EW-LIMP30x30

Honed

- 61 x 30,5 x 1,0
EW-LIMH61x30
- 30,5 x 30,5 x 1,0
EW-LIMH30x30
- 61 x 30,5 x 1,5
EW-LIMHF61x30
- 30,5 x 30,5 x 1,5
EW-LIMHF30x30



Limousin Polished 61x30,5 with Navarino Mosaic Border



Above: Brushed Old Aquitaine 60,5x40



BRUSHED OLD AQUITAINE ▲

If you are planning a cool, neutral look to the floor of your new kitchen, bathroom, dining area or hallway, look no further than Brushed Old Aquitaine.

- 60,5 x 40 x 1,5
EW-OA60x40
- 40 x 40 x 1,5
EW-OA40x40
- 30 x 30 x 1,5
EW-OA30x30



Natural Stone - Limestone

Polished Old Aquitaine 60x30 with Cartegena Large Brickbond Mosaic







POLISHED OLD AQUITAINE ▲

With the same neutral tones as Brushed Old Aquitaine, but with a smooth and polished surface, Polished Old Aquitaine can be used for floors, walls, showers and wet rooms.

- 60 x 60 x 1,5
EW-OAP60x60
- 60 x 40 x 1,5
EW-OAP60x40
- 60 x 30 x 1,2
EW-OAP60x30
- 40 x 40 x 1,5
EW-OAP40x40

ALEXANDRIAN

Tones of palest buttermilk relieved by generous scatterings of minute fossils, little bigger than grains of rice. Alexandrian is available in a selection of sizes and choice of surfaces that allows it to be installed anywhere.

	Alexandrian Desert [A]	Alexandrian Sun [B]	Alexandrian Cream [C]	Alexandrian Sand [D]
	60 x 60 x 1,5 Brushed EW-AXDES60x60	60 x 60 x 1,5 Honed EW-AXSUN60x60	60 x 60 x 1,5 Brushed EW-AXCRM60x60	60 x 60 x 1,5 Honed EW-AXSND60x60
	60 x 40 x 1,5 Brushed EW-AXDES60x40	60 x 40 x 1,5 Honed EW-AXSUN60x40	60 x 40 x 1,5 Brushed EW-AXCRM60x40	60 x 40 x 1,5 Honed EW-AXSND60x40
	40 x 40 x 1,5 Brushed EW-AXDES40x40	40 x 40 x 1,5 Honed EW-AXSUN40x40	40 x 40 x 1,5 Brushed EW-AXCRM40x40	40 x 40 x 1,5 Honed EW-AXSND40x40
	40 x 20 x 1,5 Brushed EW-AXDES40x20	40 x 20 x 1,5 Honed EW-AXSUN40x20	40 x 20 x 1,5 Brushed EW-AXCRM40x20	40 x 20 x 1,5 Honed EW-AXSND40x20



A



B



C



D



Alexandrian Cream 60x60,
60x40, 40x40, 40x20

Alexandrian Sand 60x60





BRUSHED GALILEAN ▼

The colour of sun-bleached desert sand, the stone we call Brushed Galilean has graced courtyards, balconies and living areas of countless buildings around the inland Sea of Galilee since Biblical times.

- 60,5 x 40 x 1,5
EW-BG60x40
- 40 x 40 x 1,5
EW-BG40x40
- 40 x 20 x 1,5
EW-BG40x20
- 20 x 20 x 1,5
EW-BG20x20

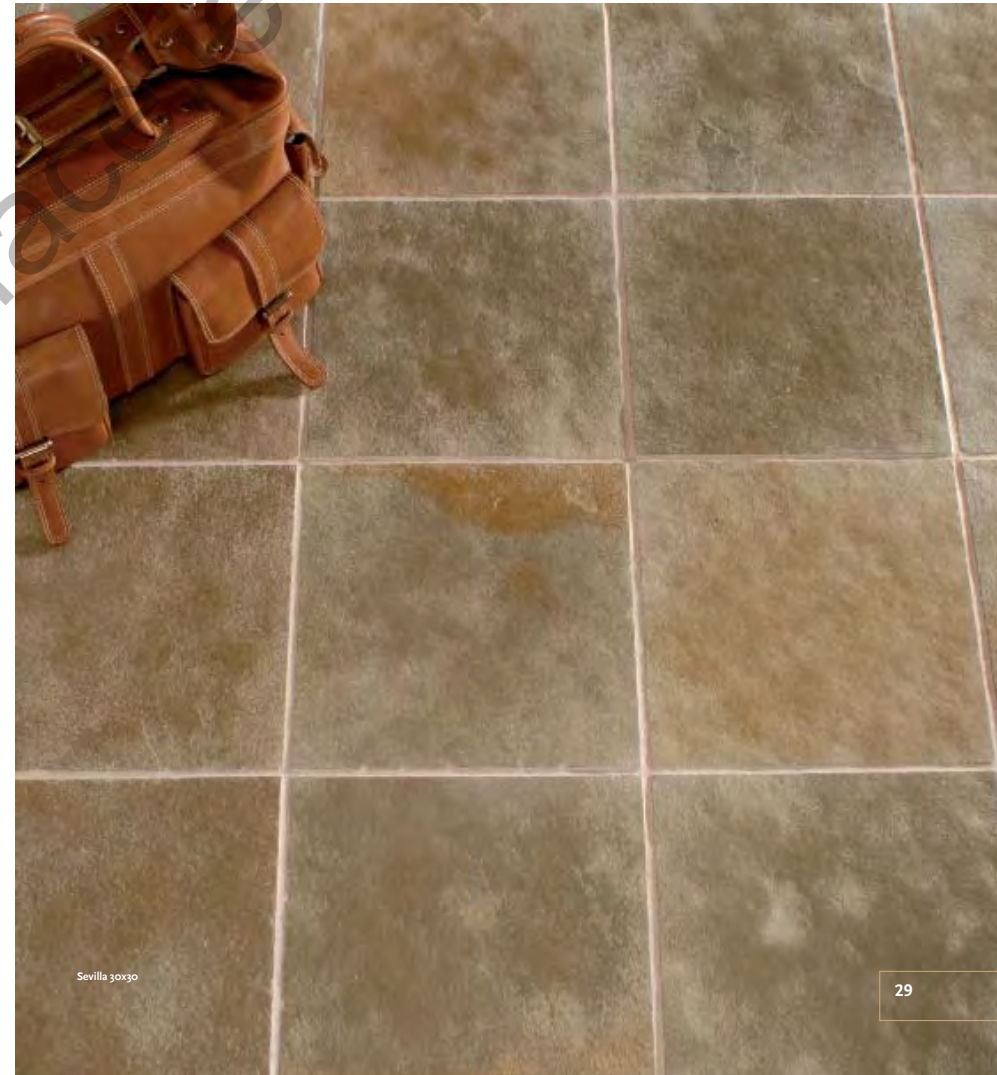
SEVILLA ▼

Shades of greens, tints of yellows speckled with creamy whites bubble to the surface in this brushed limestone tile.

- 30 x 30 x 1,2
EW-SV30x30



Brushed Galilean 60,5x40



Sevilla 30x30



Talavera 30x30



TALAVERA ▲

The river green of a shallow, serpentine estuary winding between pale manilla sandbanks – which, once in a while, swirl and merge into this beautiful, restful colour.

□ 30 x 30 x 1.2
EW-TAL30x30

Please note that, as stone is a natural material with inherent variations, there may be some differences in colour from one tile to another.



Guadelope 30x30

GADELOPE ▼

The palest of cool, smoky grey-greens – and a popular choice with decorators for walls or floors because its comparative neutrality complements many colour schemes. Look closer and see where honing has brought patches of darker green to the surface.

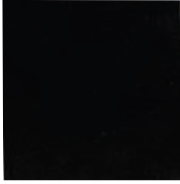
□ 30 x 30 x 1.2
EW-GUA30x30



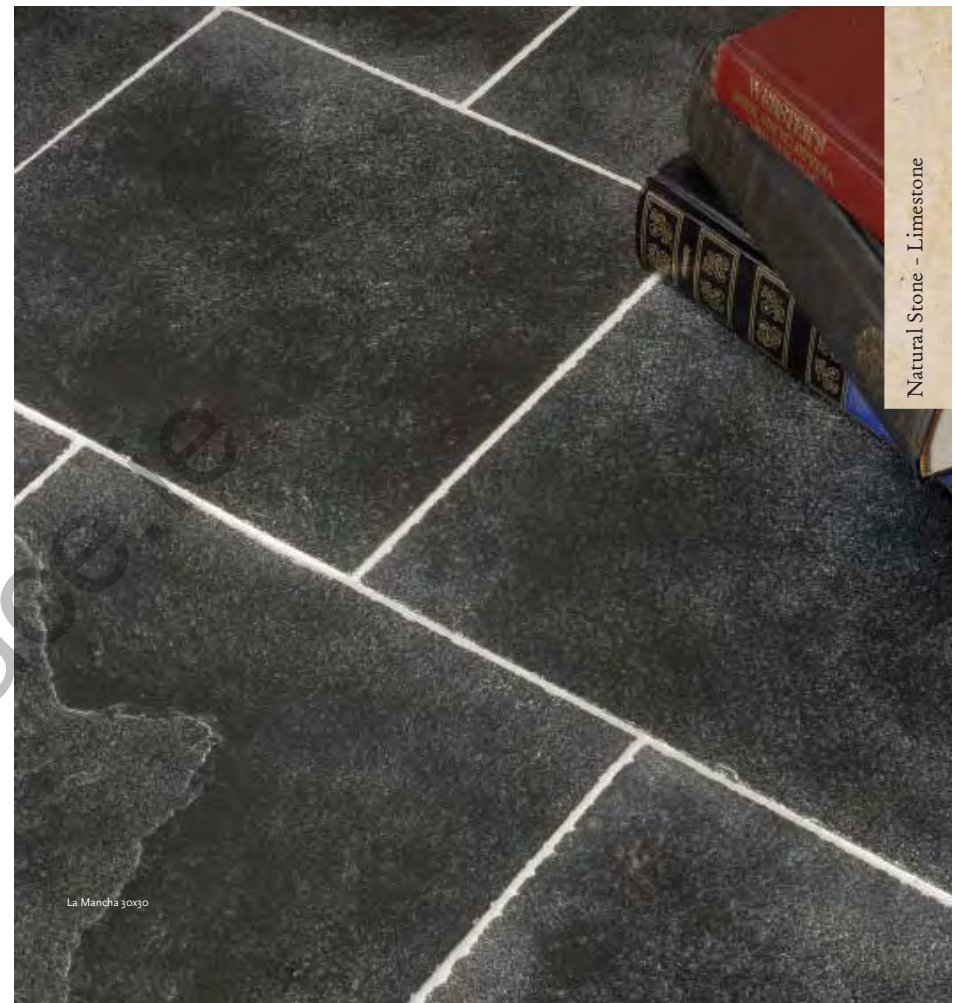
ALTEA ▼

There are minute fossils in what appears at first glance to be a black tablet. Look closely and you will see swirling clouds of darkest grey in the black as well as periodic clusters of intense black material which reflect light like freshly hewn coal.

□ 30 x 30 x 1.2
EW-ATE30x30



Altea 30x30, Flores Frosted Pebble Mosaics
(from Original Style Mosaics brochure)



La Mancha 30x30

Natural Stone - Limestone

LA MANCHA ▲

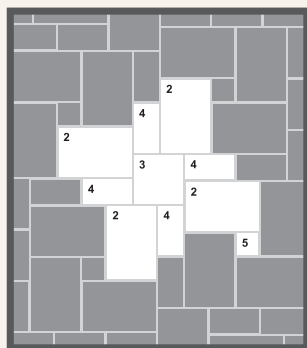
Simple, slate grey limestone tablets with an antique finish. The original block has been cut and then brushed to enhance the light-reflecting qualities of the myriad components of the stone, adding interest to its understated beauty and charm.

□ 30 x 30 x 1.2
EW-LMN30x30



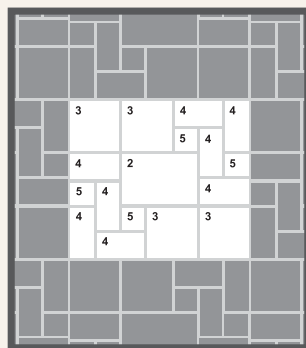
Pattern Guides

There are many designs which can be achieved using the stone sizes available, these patterns are just a few to give you some ideas.



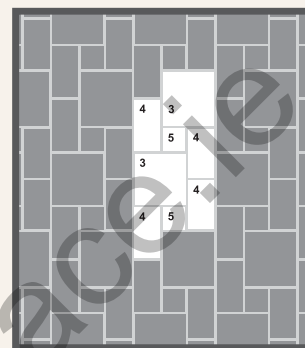
A

No.	Size (cm)	Pieces	m ²
2	60 x 40	4	0.96
3	40 x 40	1	0.16
4	20 x 40	4	0.32
5	20 x 20	1	0.04
Total		10	1.48



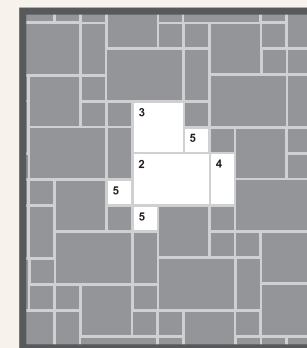
B

No.	Size (cm)	Pieces	m ²
2	60 x 40	1	0.24
3	40 x 40	4	0.64
4	20 x 40	8	0.64
5	20 x 20	4	0.16
Total		17	1.68



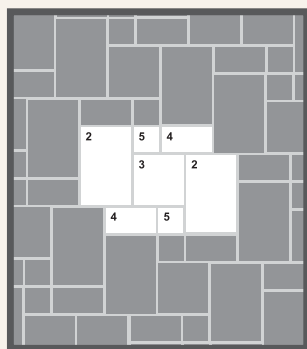
C

No.	Size (cm)	Pieces	m ²
3	40 x 40	2	0.32
4	20 x 40	4	0.32
5	20 x 20	2	0.08
Total		9	0.72



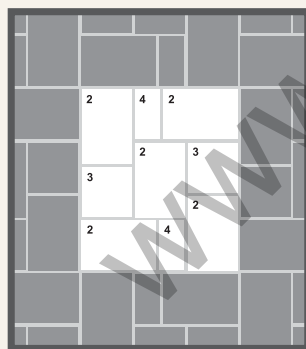
D

No.	Size (cm)	Pieces	m ²
2	60 x 40	1	0.24
3	40 x 40	1	0.16
4	20 x 40	1	0.08
5	20 x 20	3	0.12
Total		6	0.60



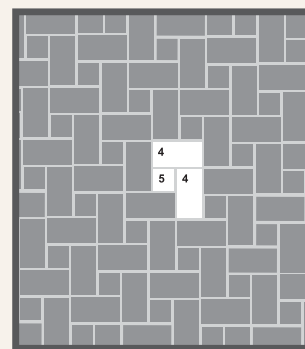
E

No.	Size (cm)	Pieces	m ²
2	60 x 40	2	0.48
3	40 x 40	1	0.16
4	20 x 40	2	0.16
5	20 x 20	2	0.08
Total		7	0.88



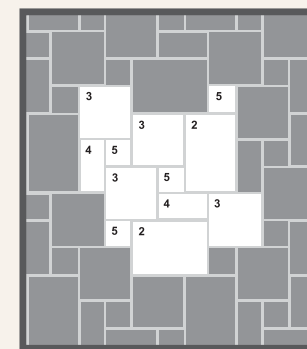
F

No.	Size (cm)	Pieces	m ²
2	60 x 40	5	1.2
3	40 x 40	2	0.32
4	20 x 40	2	0.16
Total		9	1.68



G

No.	Size (cm)	Pieces	m ²
4	20 x 40	2	0.16
5	20 x 20	1	0.04
Total		3	0.20



H

No.	Size (cm)	Pieces	m ²
2	60 x 40	2	0.48
3	40 x 40	4	0.64
4	20 x 40	2	0.16
5	20 x 20	4	0.16
Total		12	1.44

IMPORTANT NOTE:

You will find that you will have to adjust grout gaps to ensure the tiles tessellate and you may find you have to cut some tiles to enable them to fit. Try and avoid cutting tiles with pillowed or chipped edges as this will be noticeable in your finished design. Original Style recommend you use a professional stone fitter to fit your wall and floor tiles, and that they should check and confirm actual dimensions before fitting (see Earthworks Fixing Guide). Please note that due to the nature of these designs the dimensions set out above are approximate only. For larger areas there will be greater variances due to grout gaps and fitting to irregular edges of the room being tiled.

USAGE GUIDE / UTILISATIONS / GEBRAUCHSANWEISUNG

Stone Name	Page No.	Durability	Colour Variation	Internal	External*	Walls	Floors	Showers	Hearths	Special Notes
Pierre	Page	Durabilité	Variation de couleur	Intérieur	Extérieur*	Murs	Sols	Douches	Soles	Remarques spécifiques
Steinname	Seitennr	Halbbarkeit	Farbabweichung	Innen	Außen*	Wände	Böden	Duschen	Kamine	Besondere Hinweise
Travertine										
Ancient Ligurian	12	2	b	✓	X	✓	✓	✓	✓	◆
Antique Amarelo	14	3	c	✓	X	✓	✓	✓	✓	◆
Antique Toscana	15	3	c	✓	X	✓	✓	✓	✓	◆
Byzantine Bronze, filled	8	2	b	✓	X	✓	✓	✓	✓	◆
Byzantine Bronze, polished	8	4	b	✓	X	✓	✓	✓	✓	◆▲
Byzantine Bronze, tumbled	9	2	b	✓	X	✓	✓	✓	✓	◆
Levantine Ivory	10	2	b	✓	X	✓	✓	✓	✓	◆
Romana Brown	12	2	c	✓	X	✓	✓	✓	✓	◆
Umbrian Gold	4	2	c	✓	X	✓	✓	✓	✓	◆
Umbrian Gold Octagon Dot	7	2	c	✓	X	✓	✓	✓	✓	◆
Umbrian Gold Vein Cut Polished	7	4	b	✓	X	✓	X	✓	X	◆
Limestone										
Alexandrian	26	1	b	✓	X	✓	✓	✓	✓	◆
Altea	32	2	a	✓	X	✓	✓	✓	✓	◆
Ardennes, honed, 1cm	20	4	b	✓	X	✓	✓	✓	✓	◆
Ardennes, honed, 1,5cm	20	2	b	✓	X	✓	✓	✓	✓	◆
Ardennes, polished	20	4	b	✓	X	✓	✓	✓	✓	◆▲
Brushed Galilean	28	1	b	✓	X	✓	✓	✓	✓	◆
Brushed Old Aquitaine	24	1	b	✓	X	✓	✓	✓	✓	◆
Dolomite White	16	3	b	✓	X	✓	✓	✓	✓	◆
Guadeloupe	31	3	b	✓	X	✓	✓	X	X	◆
La Mancha	33	1	b	✓	X	✓	✓	✓	✓	◆
Lascaux, honed, 1cm	18	4	b	✓	X	✓	✓	✓	✓	◆
Lascaux, honed, 1,5cm	18	2	b	✓	X	✓	✓	✓	✓	◆
Lascaux, polished	18	4	b	✓	X	✓	✓	✓	✓	◆▲
Limousin, honed, 1cm	22	4	b	✓	X	✓	✓	✓	✓	◆
Limousin, honed, 1,5cm	22	2	b	✓	X	✓	✓	✓	✓	◆
Limousin, polished	22	4	b	✓	X	✓	✓	✓	✓	◆▲
Massif, honed	18	3	b	✓	X	✓	✓	✓	✓	◆
Massif, polished	18	3	b	✓	X	✓	✓	✓	✓	◆▲
Polished Old Aquitaine	25	1	b	✓	X	✓	✓	✓	✓	◆
Sevilla	29	1	b	✓	X	✓	✓	✓	✓	◆
Talavera	30	2	b	✓	X	✓	✓	✓	✓	◆
Vosges, honed	21	3	b	✓	X	✓	✓	✓	✓	◆
Vosges, polished	21	3	b	✓	X	✓	✓	✓	✓	◆▲
Tumbled Marble										
Bianco	37	1	c	✓	✓	✓	✓	✓	✓	◆
Beige, Bottocino, Burgundy, Dordogne Grey, Giallo, Grigio, Istria, Light Verde, Mica Mix, Nero, Noce, Noir, Red, Rosa, Rosso, Verde, Scabos, Travertine	36-37	1	c	✓	✓	✓	✓	✓	✓	◆
Marble										
Classic Roussillon	45	1	a	✓	X	✓	✓	✓	✓	◆▲
Constantia Gold	44	1	a	✓	X	✓	✓	✓	✓	◆
Mica	42	1	c	✓	X	✓	✓	✓	✓	◆▲
Savona, honed	43	2	b	✓	X	✓	✓	✓	✓	◆▲
Sorrento, brushed	40	2	c	✓	X	✓	✓	✓	✓	◆
Sorrento, polished	40	1	c	✓	X	✓	✓	✓	✓	◆
Granite										
Bianco Crystal, Black, Black Galaxy, Blue Pearl, Emerald Pearl, Taj Red, Tan Brown	46-49	1	a	✓	✓	✓	✓	✓	✓	◆▲
Basalt										
Honed	50	1	a	✓	✓	✓	✓	✓	✓	◆
Polished	50	1	a	✓	✓	✓	✓	✓	✓	◆▲
Sandstone										
Mulhacen	52	2	b	✓	X	✓	✓	✓	✓	◆
Natural Slate										
Amazon Green	57	1	a	✓	✓	✓	✓	✓	✓	◆
Andes Dawn	58	1	b	✓	✓	✓	✓	✓	✓	◆
Bahia Grey	58	1	a	✓	X	✓	✓	✓	✓	◆
Burnt Sienna	56	2	c	✓	✓	✓	✓	✓	✓	◆▲
Graphite Black	60	1	b	✓	✓	✓	✓	✓	✓	◆
Grecian Black	60	1	b	✓	✓	✓	✓	✓	✓	◆
Leon	55	3	b	✓	X	✓	X	✓	X	◆
Pontevedra	54	2	c	✓	✓	✓	✓	✓	✓	◆
Terracotta										
Handmade, Navarra	62	2	b	✓	X	X	✓	X	X	◆
Mosaics										
Stone	64-82	-	-	✓	X	✓	✓	✓	✓	◆
Rustic	80	-	-	✓	X	✓	✓	✓	✓	◆
Polished Marble	82	-	-	✓	X	✓	✓	✓	✓	◆▲
Pebble	86	1	b	✓	X	✓	✓	✓	✓	◆
Borders										
Mosaic	88-93	2	a	✓	X	✓	X	X	X	◆
Mixed Format	92-93	2	a	✓	X	✓	X	X	X	◆
Dados and Trims										
Bianco	94-95			✓	X	✓	X	✓	✓	◆
Bottocino, Constantia, Crema, Giallo, Noce, Noir, Red Travertine, Verde	94-95			✓	X	✓	X	✓	✓	◆

KEY TO GUIDE

DURABILITY

1. Heavy Traffic: very hard, suitable for most commercial installations.
2. Medium Traffic: suitable for light commercial and residential installations.
3. Light Traffic: suitable for residential use only.
4. Very light traffic: suitable for light residential use eg. bathroom floors.

COLOUR VARIATION

- A. Limited: relatively uniform but slight variations possible.
- B. Moderate: background colour generally has some variations.
- C. Considerable: variegated in colour and veining. Allowances for blending during installation are strongly recommended.

SPECIAL NOTES

- ◆ White adhesive recommended.
 - ▲ Sealing required.
 - ◆ Polished: Polished stone has less slip resistance when wet than unpolished stone.
 - ▶ Due to the nature of the product de-lamination may occur.
 - Black grout recommended.
- * SOME PRODUCTS MAY REQUIRE SEALING FOR OUTSIDE USE

SIGNIFICATION DES TERMES UTILISÉS

DURABILITE

1. Passage intense : très dur, adapté à la plupart des installations commerciales.
2. Passage normal : adapté aux installations résidentielles et commerciales moins fréquentées.
3. Passage faible : adapté aux installations résidentielles uniquement.
4. Passage très faible : adapté à une utilisation résidentielle peu intense (par exemple : sols de salle de bain).

VARIATION DE COULEUR

- A. Limitée : relativement uniforme mais possibilité de légères variations.
- B. Modérée : variations dans la couleur d'arrière-plan.
- C. Importante : veinage et carreaux versicolores. Il est fortement recommandé de panacher les carreaux lors de l'installation.

REMARQUES SPECIFIQUES

- ◆ Colle blanche recommandée.
 - ▲ Application d'un imperméabilisant nécessaire.
 - ▶ Poli: La pierre polie présente une résistance au glissement inférieure à celle de la pierre non polie lorsqu'elle est mouillée.
 - ▶ La nature du produit est telle que ce dernier peut subir une déstratification.
 - Joints noirs recommandés
 - ✓ Oui X Non
- * CERTAINS PRODUITS NECESSITENT L'APPLICATION D'UN IMPERMEABILISANT POUR UNE UTILISATION EN EXTERIEUR

LEGENDE ZUR ANLEITUNG

HALTBARKEIT

1. Starke Beanspruchung: Sehr hart, eignet sich für die meisten gewerblichen Installationen.
2. Mittlere Beanspruchung: Geeignet sich für leichte gewerbliche und private Installationen.
3. Leichte Beanspruchung: Eignet sich nur für die private Wohnnutzung.
4. Sehr leichte Beanspruchung: Eignet sich für leichte, private Wohnnutzung, z.B. Badezimmerböden.

FARBABWEICHUNG

- A. Begrenzt: Relativ einheitlich, leichte Abweichungen sind jedoch möglich.
- B. Mäßige: Die Hintergrundfarbe weist im Allgemeinen einige Abweichungen auf.
- C. Erheblich: Vielfältig in Farbe und Mielierung. Berücksichtigungen für Vermischungen während der Installation werden dringend empfohlen.

BESONDERE HINWEISE

- ◆ Wir empfehlen weißen Klebstoff.
- ▲ Versiegelung erforderlich.
- ▶ Polierter Stein bietet bei Nässe geringeren Rutschwiderstand als nicht polierter Stein.
- ▶ Aufgrund der Art des Produkts kann es zu Abblätterungen kommen.
- Wir empfehlen schwarze Fugenmasse.
- ✓ ja X Nein

*BEI EINIGEN PRODUKTEN KANN DIE VERSIEGELUNG FÜR DIE NUTZUNG IN AUSSENBEREICHEN ERFORDERLICH SEIN.

CONVERSION CHARTS / TABLEAUX DE CONVERSION / UMRECHNUNGSTABELLE

Tiles / Carreaux / Fliesen

Metric Size cm Taille système métrique cm Métrische Größe cm	Qty per M ² Qté par M ² Menge pro M ²	Nominal Imperial Size Taille nominale système impérial Nominale imperiale Größe	Nominal qty per ft ² Quantité nominal par pied ² Nominale Menge pro ft ²
10 x 10	100	4" x 4"	9.0
16 x 27 ²	43	6 1/4" x 10 1/4"	4
20 x 10	50	7 7/8" x 4"	4.5
20 x 20	25	7 7/8" x 7 7/8"	2.25
20.3 x 20.3	24.27	8" x 8"	2.25
27 x 27	13.71	10 5/8" x 10 5/8"	1.275
30 x 15	22.22	11 1/4" x 6"	2.0
30 x 20	16.67	11 1/4" x 7 7/8"	1.5
30 x 30	11.11	11 1/4" x 11 1/4"	1.0
30 x 31.2	10.68	11 7/8" x 12 1/2"	0.98
30.5 x 30.5	10.75	12" x 12"	1.0
31 x 31	10.4	12 1/4" x 12 1/4"	0.96
40 x 20	12.5	15 1/2" x 7 7/8"	1.125
40.6 x 20	12.31	16" x 7 7/8"	1.125
40.6 x 20.3	12.13	16" x 8"	1.125
40 x 40	6.25	15 1/2" x 15 1/2"	0.56
40.6 x 40.6	6.07	16" x 16"	0.56
45 x 45	4.94	17 1/2" x 17 1/2"	0.45
60 x 30	5.55	23 1/2" x 11 1/4"	0.51
61 x 30.5	5.37	24" x 12"	0.5
60 x 40	4.17	23 1/4" x 15 1/4"	0.375
60.5 x 40	4.13	24" x 15 1/4"	0.375
61 x 30.5	5.37	24" x 12"	0.49
61 x 40.6	4.04	24" x 16"	0.375
60 x 60	2.78	23 3/4" x 23 3/4"	0.25
61 x 61	2.69	24" x 24"	0.25
90 x 30	3.70	35 3/4" x 11 1/4"	0.33

Trims and Borders / Bandes de chant et Bordures / Leisten und Borten

Metric Length cm	Qty per Linear Metre	Nominal Imperial Length	Nominal qty per linear foot
10	10	4"	3
26.5	3.77	10 1/4"	1.15
27	3.70	10 5/8"	1.13
28	3.57	11 1/4"	1.07
28.5	3.51	11 1/8"	1.07
29	3.45	11 1/2"	1.03
29.5	3.39	11 3/4"	1.03
30	3.33	12"	1
30.5	3.28	12 1/4"	0.99
31	3.23	12 1/2"	0.97
33	3.03	13 1/4"	0.91
34	2.94	13 1/2"	0.91

* refers to Venetian Mosaic Fan Honey

GENERAL INFORMATION

AVAILABILITY

All products shown in this brochure are held in stock but high demand can cause some items to temporarily become unavailable. Please check availability before placing your order. Due to our high quality control methods we reserve the right to refuse some stock which may cause temporary stocking issues. We reserve the right to discontinue products if the supply is not satisfactory.

SAMPLE SERVICE

Samples of stone and mosaics can be sent to customers on request. Full size tile or mosaic sheet samples are chargeable at sample rate. Please see your local stockist for details. Stone is a natural product and therefore prone to shade variations. You should not choose a floor covering based on one sample alone as this may not give an accurate look to the finished, overall look.

ORDERING

Warehouse stocked items can usually be despatched within five working days.

TECHNICAL INFORMATION BEFORE INSTALLATION

Please ask for a copy of the Earthworks Fixing and Sealing Guide before commencing any installations as Original Style cannot accept responsibility for any faults after tiles have been fixed.

Choosing the right materials for your application

Natural stone has many possible applications ranging from kitchens and bathrooms to wet rooms, commercial premises and many other installations. It is vital to ensure the suitability of tiles for your particular requirements.

The characteristics of natural stone, slate, marble and terracotta all vary considerably, as does their suitability for different types of installation. For example, pale limestone used in a kitchen is more likely to show marks and wear than a travertine.

Please bear in mind that most of our tiles are porous to some extent. If they are laid outside, they may absorb water and this will make them susceptible to frost damage.

Shade and Texture Variation

Stone is a natural material with inherent variations of colour, marks and surface textures. There may be some variation in colour from one tile to another. This is usually considered to be an advantage from an aesthetic point of view. It also means that you cannot assume a single sample tile will give you an accurate indication of the colour of the surface as a whole.

The distinctive variations in hue within each tile and between individual pieces enhance the character of the installation. Differences between batches can be even more marked. For this reason we strongly recommend that you buy all the tiles at one time. We also recommend that you, or your fitter, spends time loosely laying out all the tiles to achieve the most pleasing distribution of shades before fixing them permanently.

Natural Imperfections

Due to the natural origins of these products some of our tiles may have minor chips or blemishes. Such relatively insignificant imperfections should be considered normal and not the result of poor workmanship.

This factor is more apparent in some materials and finishes than others and your choice of tiles should take this into account. Porous and unfilled tiles are clearly less suitable than polished ones for surfaces that need to be kept spotlessly clean.

It is important to be aware that, as travertine is a natural product, voids or pinholes can sometimes appear on the surface of the tiles after installation. No guarantees can be given against this happening. Any voids that do appear can be filled using grout or epoxy resin. It is vital that this feature is taken into account when choosing travertine.

Minor damage such as chipping can sometimes be caused in packing and shipping. This is normal and we recommend that if you do receive any chipped tiles, or if there are any unwanted blemishes, you use them for the cuts during the installation process.

Drying Tiles

Water is used during the cutting process at the quarry, so it is possible that certain travertines, limestones and marbles will still be damp when you receive your delivery. Dry tiles can be lighter in colour than those that are damp, so it is important to let the tiles dry out completely before planning your floor layout, to ensure you have an even spread of tones and colours before permanently fixing them.

Wastage

We recommend that you allow for an additional 10 per cent when placing your order to ensure that you don't run out during installation and risk ordering further tiles from a different batch. You will inevitably have to cut some tiles during the installation and any mistakes or breakages can be absorbed if you order additional tiles.

Sealing

It is advisable to seal tiles before commencing installation. This protects the tiles from any adhesive or grout staining the tiles during the installation process. See later section on sealing below.

Professional Installers/Fixers

We strongly recommend that, for stone installations, you use a professional installer/fixer who has experience fitting natural stone. If you do want to do it yourself then we would recommend that you use a stone fixing guide that is more comprehensive than the information on these pages and the Earthworks Fixing and Sealing Guide, both of which are not exhaustive on the fitting of natural stone.

Nominal Dimensions

We quote nominal dimensions throughout this brochure which are subject to ±2mm. With this in mind, and also if you are mixing stones of various depths, it is important that you find the deepest tile as this will determine the height of your floor.

Porosity

As mentioned above, natural stone has various porosity values. Due to this we do not recommend fixing tiles in areas where there is a risk of frost as this can cause the tiles to crack. Also, it is important to seal all natural stone tiles to prevent staining and also to prevent water absorption in areas where water will come into contact with the tiles such as showers, wet rooms, splashbacks etc.

INSTALLATION

Substrate

The secret to a perfectly tiled floor or wall is to lay the tiles flat and as evenly as possible. To do this successfully you need the firmest, flattest possible surface to start work on. Tiles are completely inflexible. With this in mind it is important to ensure the substrate will not move, otherwise cracking will occur.

Some surfaces are ideally suited for Earthworks tiles, others require a certain amount of preparation first, and a few are totally unsuitable.

Floors

Sand and cement (screed) floors must be completely dry. Allow at least one week for every 25mm of new screed to dry out; depending on weather conditions it may take longer. If necessary, use a hygrometer to test the humidity levels of the substrate.

Timber and joist floors must be rigid and stable. The best way to achieve this is to lay marine plywood measuring 15mm or thicker over the entire floor, screwing it down every 150mm in each direction. Before screwing the marine ply down, apply PVA to the reverse and sides (but not the surface to be tiled).

Old stone, quarry or vinyl floor tiles are best removed. If this is impossible or impractical, and they are completely sound, they should be thoroughly cleaned of oily deposits.

Walls

Painted surfaces are unsuitable for tiles. You will need to scrape off all loose paint and rub the whole surface down with coarse sand paper until you have removed all the paint.

Plasterboard walls may be suitable for natural stone tiles, depending on their weight and how well the plasterboard is fixed to the stud wall underneath. You may need to seek advice on this. Normally a plasterboard wall which has not been skimmed has a load bearing of 2kgs per m². These walls should be primed first, left to dry and then the adhesive applied directly to the wall.

Plaster is a suitable surface as long as it is dry and in good condition. Normally a plaster wall has a load bearing of 20kgs per m². This includes the weight of the tiles, adhesive and grout. Remove any loose or crumbling plaster and repair it with new plaster or filler before rubbing down to a level finish. Prime the walls and leave to dry before commencing to tile. It is important to check weight restrictions when fixing stone however.

Rendered walls can be tiled but, as with floors, new rendering must be allowed to dry out completely before tiling; normally two weeks is recommended. Rendered vertical walls are a good base for tiles up to 15mm thick with a maximum height of 0.6 metres. For tiles thicker than this the render must be reinforced with steel.

Papered walls cannot be tiled. Strip the paper completely, check for loose plaster or other damage, repair as necessary and then allow the wall to dry out thoroughly before continuing.

Old ceramic wall tiles. We do not recommend tiling over old tiles because of weight restrictions and stability.

Wet rooms and showers are becoming increasingly common. It is vitally important to prepare all substrates carefully to protect them from water absorption. Normally a tanking system is required in wet rooms and areas where water is not contained.

Natural stone tiles can be used in showers provided you take certain precautions in preparing the surfaces, and use the correct adhesive and grout.

Tanking systems The underlying surface must be waterproofed first, using a waterproofing kit. These normally consist of a primer, a liquid waterproofing membrane that you brush on to the wall and floor, and a tape for reinforcing all internal corners. Please refer to specific manufacturer instructions or, preferably, get a professional to do this job.

You can usually apply the tile adhesive 24 hours after the wall and floors are waterproofed.

When tiling is complete, movement joints, such as those between the wall and a shower tray, need to be sealed with a silicone sealant rather than grout.

For 'wet' showers (those without a tray) Original Style advises getting a specialist to do this job to avoid leaks and costly mistakes.

Although most adhesives and grouts are water-resistant in normal situations, they can be further waterproofed using an additive. Grout and adhesive can absorb a lot of moisture and can cause a ring mark around the perimeter of each tile. Sealing the grout and tiles well in showers is a must. You should follow the manufacturer's instructions.

The requirements for adhesives, grout and sealers differ according to the type of stone used, the background material, the width of the joints and whether the shower is gravity-fed or a power shower; accordingly it is important that you seek advice from your supplier.

Underfloor heating is an excellent, and extremely efficient, way of heating, either as the sole source of heat in a room or as a backup to an existing heating system. Underfloor heating comes in two types, electric and piped. The electric method is extremely simple to install. Uniting a length of wire which is laid out on the substrate prior to tiles being fixed, a wall-mounted thermostat enables complete control over temperature.

Electric underfloor heating will heighten the floor by approximately 5-6mm, so this should be planned into your installation.

When installing under-tile heating, please note that manufacturers' instructions must be followed. It is very important to obtain all information concerning installation, particularly regarding delay times before and after installation before work begins. If installation is done incorrectly, tiles may be subject to cracking due to thermal expansion and contraction.

PLANNING

It is important to plan the installation of your floor or wall prior to commencing fitting. Refer to the Earthworks Fixing and Sealing Guide for details of how to plan your installation, available from your retailer or download from www.originalstyle.com.

Here are a few of the main areas to think about whilst in the planning stage:

Adhesives

Cement based adhesives are recommended for fixing stone tiles using the solid bed method (where adhesive is put on both the reverse of the tile and the floor to produce a solid bed). This is particularly important when installing unfilled travertine tiles.

Light coloured adhesives are strongly recommended for fixing paler stone to avoid staining but also to avoid discolouration through the tile, which can happen due to a chemical reaction between the minerals in the stone and the adhesive. Dark coloured adhesives are fine for dark stone tiles.

Where there is any chance of movement from the substrate it is important to use a flexible adhesive. This will allow for tiny movements and will stop tiles and grout from cracking. However, some changes of plane will require expansion joints. Always seek professional advice.

Adhesive is also available as standard set or rapid set. Standard set takes up to 24 hours to go off whereas rapid set can take up to three hours depending on the thickness and temperature and humidity conditions. All natural stone tiles should have a 2mm layer of adhesive spread onto the backs before laying, in addition to the adhesive spread on the floor/wall.

Grout

Cement-based grouts are recommended for grouting stone tiles. Make sure you choose the correct grout for the width of grout joint you want. Honed and polished stones generally have joint gaps of 1-2mm, whereas antique and textured tiles such as Terracotta tend to have grout joints of 6-10mm.

There are two types of grouting methods; pointing and slurry grouting. The pointing method is the most commonly used. This method requires the mix to be thicker in consistency and is applied by working in small areas at a time, applying grout into the joints with a squeegee. The mix is then pressed into the joints firmly and finished off using a grouting tool to give a neat finish. Any excess is removed using a damp sponge and the surface wiped clean. The slurry grouting method can be used to grout mosaics, which saves time. The mix is runnier than normal and is spread across a large area at a time using a spreader. This is usually easier if the tiled area is on a horizontal plane, although this method can be used on the vertical; however more care is needed to ensure the grout goes right into the joint and no areas are missed out.

This method is also used where a pitted tile has been fitted and the 'pits' or 'holes' need to be filled in for hygiene or cleaning reasons, for example on a kitchen floor or splashback.

There are many different grout colours. We recommend asking your retailer for a sample of the mixed grout when dry or trying a small amount before grouting your entire tiled area.

Movement joints in floors

There are basically three types of movement joints:

Structural joints are where there are joints in the substrate. In this case you must site the joints of the tile bed over these substrate joints. If tiles are allowed to 'bridge' these joints you may find that these tiles are prone to crack along the same joint as in the substrate.

Perimeter joints are where the floor substrate meets any restraining substrate such as walls or skirting. A joint should be left here to avoid cracking should the restraining substrate be prone to any movement.

Intermediate joints are required normally only on large areas where there are over 10 metres of tiles between perimeter joints. In such areas joints should be made at 8-10 metres in any direction. For flexible substrates this reduces to 6 metres (0.5mm per 1 metre).

Movement joints in walls

These should be incorporated in all corners and at any change of plane. Horizontal joints should be made at the point where the vertical plane meets horizontal planes, such as floor and ceiling.

Sealing

Sealing the surface of unglazed tiles prevents them from absorbing stains. Before sealing tiles you must make sure they are completely clean and dry – otherwise you will simply seal in the dirt and moisture.

When you apply sealer, it must soak into the tile. Prevent excess sealer from spoiling the surface by wiping it away with a clean, dry cloth before it can harden. Depending on the type of tile, sealer is applied twice; once before the tiles are fixed and again after grouting.

Every type of floor needs at least one layer of sealer after grouting to seal the grout. We strongly recommend the use of a grout protector on all tiled areas. After sealing, keep off the floor for the time recommended by the manufacturer, allowing the sealer to set thoroughly.

Make sure you use only new, clean lint-free cloths and brushes for sealing and keep dirt and dust away while you are working. All natural stone is porous to some degree and therefore you will need to regularly wash it and reapply sealer to ensure that you minimise wear and that the floor remains looking its best. Depending on the stone, its porosity and where the stone is installed, this can be anything from every six months to every two years. Always refer to the manufacturers' recommendations.

Terracotta

Traditional method for sealing

Terracotta tiles are a more porous material than any other tiles. The traditional impregnating fluid used is boiled linseed oil, which soaks into the product and reduces its porosity. It also gives you the option of choosing the colour you want. By adding more boiled linseed oil the colour and appearance of the tiles will be enhanced.

Linseed oil can be used as it is or diluted with white spirit. You normally need to apply more than one coat and sometimes as many as four to saturate the tile. The number of coats can vary from tile to tile, so do not allow any excess to dry on the surface. Remove any excessive oil using clean, lint-free rags. Take care when disposing of the rags and leave them unfolded, as they can combust.

Leave the tiles for 24 hours, and then grout using a flexible wide joint grout, removing any residue as you go. All grouting must then be left to dry before applying two coats of neutral beeswax, using a lint-free cloth. After application buff to the required finish.

Natural colour sealing

If you require the terracotta to keep its natural look then we would strongly recommend that you impregnate the terracotta without using any oils or enhancers.

Using silicone, potassium or sodium silicate sealers offer only a short time for oils to penetrate through the seal, whilst water-reactive polysiloxanes and fluoropolymers offer increased reaction times – hours rather than minutes. There are numerous products on the market, so we strongly advise that you contact your nearest sealant supplier.

H.G.Hagesan (www.hg.eu) Tel: 01206 795200

Lithofn (www.lithofn.com) Tel: 01962 732126

LTP (www.ltp-online.co.uk) Tel: 01823 666213

Fila (www.filachim.com)

Maintenance for terracotta

Sweep or vacuum regularly to remove loose dirt.

Wipe off any spillages immediately with a clean, damp cloth.

Stubborn marks can often be removed with a little white spirit.

Polish regularly with wax polish.

Polish new floors once a week for the first six weeks and apply more polish every two to four months after this.

Apply the polish with a clean cloth, allow it to harden for 30 minutes then buff the floor by hand or with an electric polisher.

If the wax starts to build up on the surface, reduce the frequency of polishing, whereas if the floor begins to look dull, polish more often.

Natural stone including slate and stone mosaics
Enhancers - If you wish to bring out the beautiful colours of slate, stone and stone mosaics, then we would advise you to use a recommended colour enhancer prior to sealing. This needs to be applied with a lint-free roller. One or two coats will be required; wipe any excess away after five minutes, then leave to dry.

Sealing - Natural stone tiles, including mosaics, should be sealed in one direction prior to fixing to avoid excess adhesive staining the front of the stone. Once the sealer is completely dry you may commence with the grouting.

Final seal - After the grout is completely dry a second coat of seal will be required. Apply at right angles to the first.

Maintenance - Sweep or vacuum regularly to remove loose dirt. Wipe off any spillages immediately with a clean, damp cloth. Stubbom marks can often be removed with a little white spirit. Delamination (flaking) sometimes occurs with slate due to the nature of the stone. If this happens during laying remove all loose pieces. If it happens at a later date, clean then reseal the affected area. Warning: Stone tiles can be slippery when waxed - do not over polish.

Stone Pebble Mosaics - Please note, to avoid visible grout lines, some pebbles may require adjusting slightly so that they interlock with adjoining pebble sheets.

Stone Pebbles - Please note, the use of certain acid-based cleaning products may cause some of the stone to react and change in character.

Limestone - Care must be taken when installing any stone tiles, particularly limestone, on any timber substrate. The surface needs to be strong and rigid with no likelihood of movement, otherwise limestone tiles could suffer damage or cracking.

Basalt - One of basalt's inherent features is that its surface is pitted with tiny holes or voids. Please note that you need to use black grout with this product. We recommend that the tiles are grouted and cleaned prior to fixing. This will prevent adhesive from being accidentally spread into the voids, which will cause grey speckling. Please refer to the Earthworks Fixing and Sealing Guide before choosing this product for installation.

PHOTOGRAPHY

Owing to variations in studio lighting and printing inks, the tile colours shown in this catalogue may differ slightly from those of the actual tiles. Before making your choice it is always advisable to ask your Original Style retailer to show you samples.

ACKNOWLEDGEMENTS

Samuel Heath 01217 664200 www.samuel-heath.com

Redfrye www.redfryecookers.co.uk

Debenhams www.debenhams.com

House of Frasier www.houseoffrasier.co.uk

C P Hart www.cphart.co.uk

Orange Tree www.theorangetree.co.uk

Antique Bathrooms of Ivybridge www.antiquebaths.com

Eclectique www.eclectique.co.uk

Furniture Village www.furniturevillage.co.uk

Crosswater www.crosswater.co.uk

Jane Strickland www.janestricklanddaughters.co.uk

Crede 01392 211009

Gazco www.gazco.com

The Cook Shop www.justaddfood.co.uk

Woodentops www.woodentops.co.uk

LIMITS OF LIABILITY

Original Style accepts no liability for the faulty installation of its tiles. In the case of any claim relating to the tiles themselves, Original Style's liability, to the extent permitted by law, is limited to either the replacement of the product or a refund of the cost of the product, and does not extend to cover any consequential loss. Claims must be reported within seven working days from receipt of the tiles. Tiles must be inspected prior to installation and claims cannot be considered after the tiles have been installed. Please be advised that installation constitutes acceptance of the quality, colour, texture and shade of the tiles.

Original Style warrants that its tiles conform to their description and are fit for their purpose. Original Style makes no other express or implied warranty as to fitness or suitability of the products for particular installations. We extend no guarantees, express or implied, as to wear resistance or maintenance procedures.

Please note, the use of certain acid-based cleaning products may cause some of the stone to react and change in character.

GLOSSARY OF TEXTURES AND FINISHES

Brushed – the stone's surface is brushed with rotary diamond pads, resulting in a textured finish to the surface and rounded edges.

Cushioned, pillowed – where the straight edges of a tile have been rounded and softened.

Filled – where voids, pits and holes that are a natural characteristic of the stone have been filled with a resin to create a smooth surface. The surface is then honed.

Honed – a machine process which results in a smooth, matt surface.

Lightly polished – the surface is polished (see below) but to a softly reflective sheen rather than a high gloss.

Polished – where the surface is buffed by machine, resulting in an even, smooth and highly reflective surface.

Tumbled – the surfaces of the stone have been textured, worn and aged by contact with abrasive materials.

Unfilled – where the pits and voids within travertine tiles have not been filled. These can be partially grout-filled during installation.

USEFUL INFORMATION

There are three kinds of rock types:

Igneous Rocks – These form when magma cools and solidifies. They are normally extremely hard. Granite and basalt are igneous rocks.

Sedimentary Rocks – Weathering of existing rock produces sediment which settles in layers and is gradually 'lithified' (turned to stone) by compaction and cementation. Limestone is a sedimentary rock.

Metamorphic Rocks – Metamorphism is the transformation of one rock type into another. This can be brought about by heat, pressure or chemically active fluids. Marbles, for instance, were limestones born of limestone or dolostone, whilst slates were shales or mudstones - both sedimentary rocks. Today they enjoy a new lease of life as metamorphic rocks.

HOW OLD IS STONE?

By calculating the generations and ages of the patriarchs in the Old Testament, Archbishop James Ussher of Armagh announced, in 1650, that the world had been created on 22 October, 4004 BC.

Today we believe it to be 4,500 million years old. The oldest surviving rocks (the really old ones eroded long ago) are in Greenland and are about 3,800 million years old.

INFORMATIONS GÉNÉRALES

DISPONIBILITÉ

Tous les produits présentés dans cette brochure sont conservés en stock mais nous ne pouvons en garantir la disponibilité permanente en cas de forte demande. Veuillez vérifier la disponibilité du produit souhaité avant de passer commande. Nous appliquons des méthodes de contrôle qualité très strictes qui nous forcent parfois à refuser les lots livrés. La disponibilité des stocks peut s'en trouver momentanément affectée. Nous nous réservons le droit d'arrêter la distribution de certains produits si nos fournisseurs ne nous donnent pas pleine satisfaction.

ÉCHANTILLONS

Nos clients peuvent demander à recevoir des échantillons de pierre et de mosaïque. Les échantillons sous forme de plaques de mosaïque ou de carreaux complets sont facturés au tarif échantillon. Nous vous invitons à consulter votre revendeur local pour plus d'informations. La pierre est un produit naturel sujet à des variations de teinte. Ne vous fiez pas à seul échantillon pour choisir votre revêtement de sol. L'échantillon ne permet pas de déterminer précisément l'effet général une fois le produit posé.

COMMANDE

Les articles en stock dans notre entrepôt peuvent généralement être expédiés sous un délai de cinq jours ouvrables.

INFORMATIONS TECHNIQUES

AVANT L'INSTALLATION

Veillez vous procurer un exemplaire du Guide de fixation et d'imperméabilisation des produits Earthworks avant tous travaux. Original Style dégage toute responsabilité vis-à-vis de défauts éventuels une fois les carreaux posés.

Choix des matériaux adaptés à votre application

La pierre naturelle est associée à un grand nombre d'applications : cuisines et salles de bain, douches, locaux commerciaux et de nombreuses autres installations. Vous devez absolument vérifier que le carrelage choisi convient aux exigences spécifiques de votre installation.

La pierre naturelle, l'ardoise, le marbre et la terre cuite présentent des variations de caractéristiques considérables. Ces matériaux conviennent donc à des types d'installation différents. Par exemple, un calcaire pale utilisé dans une cuisine aura davantage tendance à s'user et à se tacher qu'un travertin.

N'oubliez pas que la plupart de nos carrelages présentent une certaine porosité. Posés à l'extérieur, ils auront tendance à absorber l'eau, ce qui les rend vulnérables au gel.

Variations de teinte et de texture

La pierre est un matériau naturel présentant des variations de couleurs et de textures ainsi que des marqués. La surface peut présenter des variations de couleurs d'un carreau à l'autre. Ceci est généralement considéré comme un avantage d'un point de vue esthétique. Cela signifie également que vous ne pouvez vous fier à un seul échantillon pour connaître la couleur générale de la surface une fois la pose terminée.

Les variations de couleur décelables d'un carreau à l'autre et au sein d'un seul et même carreau viennent ajouter au charme de l'installation. Les différences peuvent être davantage marquées d'un lot à l'autre. Nous recommandons donc vivement l'achat de tous les carreaux en une seule fois. Nous recommandons également de prendre le temps de disposer les carreaux au sol sans les coller afin d'obtenir une distribution de teintes agréable à l'oeil.

Imperfections naturelles

En raison de l'origine naturelle de ces produits, certains de nos carreaux peuvent présenter des taches ou des éclats mineurs. De telles imperfections relativement insignifiantes doivent être considérées comme normales et ne sont pas dues à un défaut de fabrication.

Ce facteur est plus apparent dans certains matériaux et certaines finitions que d'autres. Vous devez donc en tenir compte lors du choix de votre carrelage. Les carreaux poreux et non apprêtés sont évidemment moins adaptés que les carreaux polis sur les surfaces qui doivent rester très propres.

Vous devez garder à l'esprit que, le travertin étant un produit naturel, des creux ou piqûres peuvent parfois apparaître sur sa surface après l'installation. Nous ne pouvons aucunement garantir que ce phénomène ne se produira pas. Tous les creux formés doivent être comblés à l'aide de ciment-joint ou de résine époxy. Cette caractéristique doit absolument être prise en compte lors du choix du travertin.

Les détériorations mineures telles que les éclats sont parfois dues aux conditions d'emballage et de transport. Ceci est normal. Si certains carreaux présentent des éclats lors de sa réception, ou des taches indésirables, utilisez-les pour les découpes au cours du processus d'installation.

Séchage des carreaux

Le processus de découpe en carrière utilise de l'eau. Il est donc possible que certains travertins, calcaires et marbres soient toujours humides à la livraison. Les carreaux secs peuvent être légèrement plus clairs que les carreaux mouillés. Il est donc important de

laisser sécher complètement le carrelage avant de le poser, de manière à ce que les variations de teinte et de couleur soient réparties uniformément.

Déchets

Nous vous recommandons de prévoir 10 pourcent de carreaux supplémentaires lorsque vous passez commande, de manière à éviter de vous trouver à court pendant l'installation. Vous risqueriez alors de ne pas retrouver de carreaux provenant du même lot. Vous devez inévitablement couper certains carreaux pendant la pose. Les carreaux supplémentaires permettent de compenser les éventuelles erreurs ou les bris.

Imperméabilisation

Nous recommandons l'application d'un produit d'étanchéité avant l'installation. Ceci protège les carreaux des traces de colle ou de ciment-joint par lesquels ils risquent d'être tachés au cours du processus d'installation. Voir le paragraphe sur l'application d'un imperméabilisant ci-dessous.

Installateurs/poseurs professionnels

Pour les installations de carreaux en pierre, nous vous conseillons de faire appel à un installateur/poseur professionnel habitué à la pose de la pierre naturelle. Si vous souhaitez néanmoins poser vous-même votre carrelage, nous vous incitons à consulter un guide de pose plus complet et détaillé que le Guide de pose et d'imperméabilisation des produits Earthworks, qui n'aborde pas tous les points à connaître pour la pose de la pierre naturelle.

Dimensions nominales

Toutes les dimensions indiquées dans cette brochure sont nominales. Elles sont sujettes à une tolérance de ± 2 mm. Si vous utilisez des pierres de différentes épaisseurs, nous vous recommandons de déterminer les carreaux les plus épais, qui détermineront la hauteur du sol.

Porosité

Comme nous l'avons mentionné ci-dessus, la pierre naturelle présente différents niveaux de porosité. Nous vous recommandons donc de ne pas utiliser ces carreaux dans les zones soumises au gel. Ils risqueraient de se fendre. Il est également important d'appliquer un produit d'étanchéité sur tous les carreaux en pierre naturelle afin d'éviter l'apparition de taches et d'empêcher l'infiltration d'eau, notamment dans les douches, douches à l'italienne, salles de bain, sur les plans de travail etc.

INSTALLATION

Support

Le secret d'un sol ou d'un mur parfaitement carrelé repose dans la pose des carreaux de manière aussi plane et régulière que possible. Pour ce faire, vous devez parvenir à une surface parfaitement plate et stable avant de commencer à travailler. Les carreaux n'offrent aucune capacité de flexion. Vous devez donc vous assurer que le substrat est complètement solide afin d'éviter les fissures.

Certaines surfaces sont parfaitement adaptées aux carrelages de la gamme Earthworks, tandis que d'autres nécessitent quelques préparatifs. D'autres encore sont complètement inadéquates.

Sols

Les sols en sable et en ciment (chape) doivent être parfaitement secs. Attendez au moins une semaine par tranche de 25 mm d'épaisseur de chape afin de garantir un séchage parfait. Cette durée peut être plus longue selon les conditions climatiques. Si nécessaire, utilisez un hygromètre pour tester les niveaux d'humidité du substrat.

Les sols en plancher et solives doivent être rigides et stables. Pour obtenir le maintien souhaité, posez une planche de contreplaqué marin d'au moins 15 mm d'épaisseur sur toute la surface du sol, en insérant une vis tous les 150 mm dans toutes les directions. Avant de visser le contreplaqué marin, appliquez de la colle vinylique sur la surface inférieure et sur les côtés (mais pas sur les surfaces à carrelar).

Il est préférable de dégager les sols en pierre, les soles ou les linoléums. Si cette opération est impossible, et si le support est parfaitement sain, nettoyez à fond tous les résidus huileux.

Murs

Les surfaces peintes ne sont pas adaptées à la pose de carrelage. Vous devez gratter les écailles de peinture et poncer toute la surface avec du papier de verre à gros grain jusqu'à élimination de toute trace de peinture.

Les murs en placo-plâtre peuvent convenir à la pose de carrelage en pierre naturelle, selon leur poids et la manière dont ils sont fixés à l'ossature. Demandez conseil si vous n'êtes pas en mesure d'évaluer ce point. Les murs en placo-plâtre sont généralement capables de supporter une charge de 32 kg/m². Ce type de support doit d'abord être apprêté. Une fois l'apprêt sec, vous pouvez poser directement la colle.

Le plâtre constitue une surface adaptée s'il est sec et en bon état. Les murs en plâtre sont généralement capables de supporter une charge de 20 kg/m². Ceci comprend le poids des carreaux, de la colle et du ciment-joint. Éliminez toutes les parties décollées et rebouchez les trous avec un enduit d'apprêt avant de poncer pour égaliser. Posez une couche d'apprêt sur les murs et laissez-les sécher avant de commencer la pose. Il est important de vérifier les conditions de poids pour la fixation des carreaux en pierre.

Il est possible de carrelar les murs crépis, mais comme pour les sols, il est absolument nécessaire de laisser sécher le crépi avant de commencer à travailler. Le séchage nécessite généralement deux semaines. Les murs verticaux crépis constituent une base solide pour les carreaux jusqu'à 15 mm d'épaisseur si la hauteur totale est

inférieure à 3,6 mètres. Si les carreaux sont plus épais, alors le crépi doit être renforcé à l'aide d'acier.

Il est impossible de carrelé un mur sur lequel est posé du papier peint. Décollez tout le papier, vérifiez que le plâtre ne se décolle pas, rebouchez les trous, si nécessaire, et laissez le mur sécher complètement avant de continuer.

Surfaces préalablement carrelées

Pour des raisons de poids et de stabilité, nous vous conseillons de ne pas poser les carreaux sur une surface déjà carrelée.

Les douches à l'italienne sont de plus en plus répandues. Il est très important de préparer soigneusement tous les substrats pour les protéger contre l'absorption d'eau. Un couvage doit normalement être installé dans les douches à l'italienne et les zones dans lesquelles l'eau n'est pas retenue.

Les carreaux en pierre naturelle peuvent être utilisés dans les douches, à condition de prendre certaines précautions lors de la préparation des surfaces et d'utiliser une colle et un ciment-joint adaptés.

Cuvrages

La surface inférieure du carrelage doit être imperméabilisée au préalable à l'aide d'un kit d'étanchéité. Ces kits comprennent généralement un apprêt, une membrane d'étanchéité liquide qui doit être posée à la brosse sur les murs et le sol, et une bande adhésive permettant de renforcer tous les angles creux. Veuillez vous reporter aux instructions spécifiques du fabricant. Dans la mesure du possible, faites réaliser ces travaux par un professionnel.

Il est en général possible d'appliquer la colle à carrelage 24 heures après l'imperméabilisation des murs et du sol.

Une fois la pose terminée, les joints de déformation, par exemple entre le mur et le bac de douche, doivent être recouverts d'un joint en silicone plutôt qu'en ciment-joint.

Pour les douches à l'italienne (sans bac de douche), Original Style conseille de faire réaliser les travaux par un spécialiste pour éviter les fuites résultant de graves erreurs.

Même si la plupart des colles et des joints sont étanches en temps normal, il est essentiel de les imperméabiliser à l'aide d'un additif. Le ciment-joint et la colle peuvent absorber une quantité importante d'humidité qui entraîne l'apparition d'une marque circulaire autour du périmètre de chaque carreau. Il est essentiel d'imperméabiliser correctement le ciment-joint et les carreaux entourant la douche. Suivez pour cela les instructions du fabricant.

Les caractéristiques nécessaires pour les colles, ciments-joints et imperméabilisants varient selon le type de pierre utilisé, le matériau sur lequel le carrelage est posé, la largeur des joints et selon que la douche est alimentée par gravité ou par électricité. Il est donc important de demander conseil à votre revendeur.

Le chauffage au sol est une technique excellente et très efficace. Il peut servir au chauffage de toute la pièce ou être utilisé en appoint d'un système de chauffage existant. Le chauffage par le sol peut être électrique ou assuré par des conduites d'eau. La méthode électrique est extrêmement simple d'installation. Un simple câble disposé sur le sol avant la pose des carreaux permet l'installation d'un thermostat réglant parfaitement la température.

Le chauffage électrique par le sol entraîne une surélévation du sol d'environ 5-6 mm. Vous devez en tenir compte lors de l'installation.

Vous devez absolument respecter les instructions du fabricant si vous utilisez un chauffage par le sol. Vous devez notamment respecter toutes les informations relatives à l'installation et aux délais d'attente avant et après installation. Si l'installation n'est pas réalisée correctement, les carreaux risquent de se fendre sous l'effet de l'expansion et de la contraction thermiques.

PRÉPARATIFS

Il est très important de préparer la surface à carrelé avant de commencer la pose. Veuillez consulter le Guide d'installation et d'imperméabilisation des produits Earthworks qui vous aidera à planifier votre installation. Il est disponible auprès de votre revendeur, ou en téléchargement sur le site www.originalstyle.com.

Vous trouverez ci-dessous une liste des principaux points à prendre en compte lors de la phase de planification.

Colles

Les colles à base de ciment sont recommandées pour la fixation de carreaux en pierre (la colle doit alors être appliquée sur l'envers du carreau et sur le sol pour obtenir un support solide). Ce point est particulièrement important pour l'installation de carreaux en travertin non apprêtés. Les colles de teinte claire sont fortement recommandées pour la fixation de pierres claires afin d'éviter la formation de taches, mais aussi une éventuelle décoloration à travers le carreau, qui risque de se produire sous l'effet d'une réaction chimique entre les minéraux et la colle. Les colles foncées sont parfaitement adaptées aux carreaux de pierre sombre.

Si le support risque de bouger, il est important d'utiliser une colle flexible. Elle permettra un mouvement minimum et empêchera les fissures dans les carreaux et le ciment-joint. Néanmoins, certains changements de plan nécessiteront l'installation de joints d'expansion. Demandez toujours conseil à un professionnel.

En plus des colles standard, il existe des colles à séchage rapide. Les colles standard séchent en 24 heures, tandis que les colles à prise rapide séchent en trois heures, en fonction de l'épaisseur et des conditions de température/d'humidité. Pour tous les carreaux en pierre naturelle, il convient d'apporter une couche de colle de 2 mm sur l'arrière des carreaux, en plus de la couche appliquée sur le sol/mur.

Ciment-joint

Les joints à base de ciment sont recommandés pour les carreaux en pierre. Veillez à bien choisir le ciment-joint adapté à la largeur du joint souhaité. Les pierres sablées et polies sont généralement posées avec un joint de 1-2 mm, tandis que les carreaux antiques ou graineux tels que la terre cuite ont besoin de joints de 6-10 mm.

La pose des joints peut se faire avec une gâche plus ou moins épaisse. On utilise généralement une gâche relativement épaisse. Il conviendrait alors de travailler par petites zones, en appliquant la gâche dans les joints à l'aide d'un racloir. Il faut ensuite presser fermement la gâche dans les joints avant de terminer en utilisant une lisseuse afin d'obtenir des finitions parfaites. L'excès de gâche est ôté à l'aide d'une éponge humide. On essuie ensuite la surface pour la nettoyer. Dans le cas de carreaux de plus petite taille (notamment de la mosaïque), on peut utiliser une gâche plus liquide. On utilise alors une raclette pour étaler la gâche sur des grandes surfaces. Cette méthode est généralement plus simple si la zone à carrelé se trouve sur un plan horizontal, mais elle peut également être utilisée sur un plan vertical. Il faudra néanmoins prendre soin à bien appliquer la gâche dans les joints sans oublier aucune zone.

Cette méthode est également utilisée lorsqu'un carreau piqué à été installé et que les piqûres ou creux doivent être comblés pour des raisons d'hygiène et de nettoyage (sur un sol de cuisine ou un plan de travail).

Il existe une grande variété de couleurs pour les ciments-joints. Nous recommandons de demander au revendeur un échantillon de ciment-joint sec ou de faire un essai sur une petite zone avant de procéder sur l'ensemble de l'installation.

Joints de déformation au sol

Il existe trois types de joints de déformation :

Les joints structuraux correspondent aux joints faisant partie du support. Dans ce cas, les joints de carrelage doivent correspondre avec les joints structuraux. Si les joints sont recouverts par certains carreaux, ceux-ci risqueraient de se fissurer à l'emplacement du joint prévu dans le support.

Les joints de périmètre correspondent aux endroits où le support entre en contact avec les murs ou les plinthes. Vous devez prévoir un joint à cet endroit pour éviter la formation de fissure si les murs/plinthes sont susceptibles de bouger.

Les joints intermédiaires sont uniquement nécessaires sur les grandes surfaces lorsque les joints de périmètre sont éloignés de plus de 8-10 mètres. Sur ces surfaces, des joints doivent être prévus à 8-10 mètres dans chacune des directions. Si les supports sont flexibles, cette distance est réduite à 6 mètres (0,5 mm par mètre).

Joints de déformation au mur

Ces joints doivent être intégrés dans tous les coins et à chaque changement de plan. Des joints horizontaux doivent être pratiqués au point de rencontre entre le plan vertical et les plans horizontaux (le sol ou le plafond).

Imperméabilisation

L'application d'un imperméabilisant évite l'absorption de taches sur les carreaux. Avant d'appliquer l'imperméabilisant, vérifiez que les carreaux sont parfaitement propres et secs. Sinon, les saletés et traces d'humidité seront emprisonnées sous le produit.

L'imperméabilisant doit imprégner les carreaux. Essayez les excès d'imperméabilisant à l'aide d'un chiffon propre et sec avant que le produit n'ait durci pour éviter d'endommager les surfaces.

Selon le type de carrelage, le produit doit parfois être appliqué en deux couches : une avant la pose du carrelage et l'autre après la pose des joints.

Au moins une couche d'imperméabilisant doit être appliquée sur les sols pour imperméabiliser les joints, quel que soit le type de carrelage. Nous recommandons vivement l'usage d'une couche de protection des joints sur toutes les zones carrelées. Après l'application de l'imperméabilisant, évitez autant que possible de marcher sur le sol pendant quelques jours (voir instructions du fabricant) pour laisser le produit durcir.

Utilisez uniquement des brosses et des chiffons neufs, propres et non pelucheux pour l'application du produit. Évitez toute salissure ou particule de poussière pendant que vous travaillez.

La pierre naturelle est relativement poreuse. Vous devez donc régulièrement la laver et appliquer une nouvelle couche d'imperméabilisant afin de réduire l'usure. Votre carrelage conservera plus longtemps sa beauté. L'entretien sera plus ou moins espacé (une fois par semestre jusqu'à une fois tous les deux ans) en fonction de la pierre, de sa porosité et de l'endroit où elle est installée. Reportez-vous toujours aux recommandations du fabricant.

Terre cuite

Méthode traditionnelle pour l'application d'un imperméabilisant

Les carreaux en terre cuite sont plus poreux que n'importe quel autre type de carrelage. On utilise traditionnellement de l'huile de lin bouillie pour les imprégner afin d'en réduire la

porosité. Vous devenez ainsi libre de choisir la teinte souhaitée. La couleur des carreaux sera renforcée en ajoutant davantage d'huile de lin.

L'huile de lin peut s'utiliser pure ou diluée au white spirit. En général, plus d'une couche est nécessaire (jusqu'à 4 couches) pour saturer le carreau. Le nombre de couches nécessaires peut varier d'un carreau à l'autre. Ne laissez pas l'excès d'huile sécher sur la surface. Otez l'excès d'huile à l'aide de chiffons propres non pelucheux. Attention : ces chiffons sont inflammables. Ne les roulez pas en boule et ne les pliez pas lors de la mise au rebut.

Laissez les carreaux sécher pendant 24 heures, puis appliquez le joint (sur une grosse largeur, en utilisant une gâche flexible) en enlevant l'excès au fur et à mesure. Laissez bien sécher tous les joints avant d'appliquer deux couches de cre d'abeille neutre à l'aide d'un chiffon non pelucheux. Lustrer après application pour obtenir la finition souhaitée.

Protection de la couleur naturelle

Si vous voulez que la terre cuite conserve son aspect naturel, n'utilisez pas d'huile ou de sublimateur pour l'imprégner.

L'usage d'imperméabilisants à base de silicone, de potassium ou de silicate de sodium laisse peu pénétrer l'huile à travers le produit, tandis que les polysiloxanes et les fluoropolymères réactifs à l'eau offrent une durée de réaction supérieure (qui se compte en heures et non en minutes). Il existe de nombreux produits différents sur le marché. Nous vous invitons donc à prendre contact avec le fournisseur le plus proche.

H.C. Hagesan (www.hg.eu) Tel: +44 (0) 206 799800

Lithofin (www.lithofin.com) Tel: +44 (0) 462 732426

LTP (www.ltp-online.co.uk) Tel: +44 (0) 1823 868413

Fila (www.flachim.com)

Entretien de la terre cuite

Balayer régulièrement le sol ou passer l'aspirateur pour éliminer la poussière. Essayez immédiatement les liquides renversés à l'aide d'un chiffon propre et humide. Vous pouvez utiliser un chiffon imbibé de white spirit pour enlever les taches tenaces. Cirez régulièrement le sol.

Cirez les nouveaux sols une fois par semaine pendant un mois et demi, et ensuite, passez une nouvelle couche tous les 2 à 4 mois. Appliquez la cire à l'aide d'un chiffon propre, laissez-la durcir pendant 30 minutes puis lustrer le sol à la main ou avec un appareil électrique.

Si la cire commence à s'accumuler à la surface, cirez moins souvent. A l'inverse, si le sol commence à être terre, cirez plus souvent.

Pierre naturelle (y compris l'ardoise et les mosaïques de pierre)

Sublimateurs - Si vous souhaitez faire ressortir la beauté de l'ardoise, de la pierre et des mosaïques de pierre, nous vous recommandons d'utiliser un sublimateur de couleur avant de poser l'imperméabilisant. Il doit être appliqué à l'aide d'un rouleau non pelucheux. Une à deux couches seront nécessaires. Essayez l'excédent au bout de cinq minutes, puis laissez sécher.

Imperméabilisation - Les carreaux en pierre naturelle, notamment la mosaïque, doivent être enduits avec un imperméabilisant pour éviter que la colle ne tache la façade des carreaux. Une fois l'imperméabilisant complètement sec, vous pouvez procéder à la pose des joints.

Couche finale - Une fois les joints complètement secs, une seconde couche d'imperméabilisant est nécessaire. Appliquez-la perpendiculairement par rapport à la première couche.

Entretien - Balayer régulièrement le sol ou passer l'aspirateur pour éliminer la poussière. Essayez immédiatement les liquides renversés à l'aide d'un chiffon propre et humide. Vous pouvez utiliser un chiffon imbibé de white spirit pour enlever les taches tenaces. L'ardoise a quelquefois tendance à s'écailer. Dans ce cas, ôtez tous les morceaux détachés. Si la situation se reproduit, appliquez une nouvelle couche d'imperméabilisant sur la zone affectée. Mise en garde : Les carreaux en pierre sont glissants lorsqu'ils sont cirés. Appliquez la cire avec modération.

Mosaïques en galets - Pour éviter que les joints ne soient visibles, vous devrez peut-être ajuster certains galets de manière à ce qu'ils empiètent sur les plaques de galets voisins.

Galets - Nous attirons votre attention sur le fait que certains produits détergents à base d'acide peuvent provoquer une réaction de la pierre altérant leur caractère.

Calcaire - L'installation de carreaux en pierre, notamment en calcaire, sur un support en bois nécessite un soin particulier. La surface doit être résistante et rigide, et n'être soumise à aucun mouvement. Sinon, les carreaux de calcaire risquent de se détériorer ou de se fendre.

Basalte - Le basalte se caractérise notamment par le fait qu'il est marqué de minuscules piqûres ou pores. Nous attirons votre attention sur le fait que vous devez utiliser des joints noirs pour ce type de produit. Nous conseillons de nettoyer et de nettoyer les carreaux avant de les fixer. Ainsi, la colle ne pourra pas s'infiltrer dans les creux, évitant l'apparition de taches grises. Veuillez vous reporter au Guide de fixation et d'imperméabilisation des produits Earthworks avant de commander ce produit en vue d'une installation.

PHOTOGRAPHIES

L'éclairage en studio et les encres utilisées pour l'impression peuvent affecter les couleurs des carreaux présentés dans ce catalogue. Avant de passer commande, il est toujours préférable de vous procurer des échantillons auprès d'un revendeur Original Style.

GLOSSAIRE DES TEXTURES ET FINITIONS

Brossé - la surface de la pierre est brossée avec des disques diamantés rotatifs, qui permettent d'obtenir une finition grainueuse sur la surface et des rebords arrondis.

Bords abattus, à - carreaux dont les rebords droits ont été arrondis et adoucis.

Apprêté - carreau dont les creux, pores et piqûres qui font naturellement partie de la pierre ont été rebouchés à l'aide d'une résine pour obtenir une surface lisse. La surface est ensuite sablée.

Sablage - processus réalisé à l'aide d'une machine qui permet d'obtenir une surface lisse et mate.

Légèrement poli - la surface est polie (voir ci-dessous), mais jusqu'à l'obtention d'un lustre doux plutôt que d'une brillance hautement réfléchissante.

Poli - se dit des carreaux dont la surface est lustrée à la machine, afin d'obtenir une surface lisse et hautement réfléchissante.

Poli au tonneau - carreaux en pierre dont les surfaces ont été texturées, usées et vieilles au contact de matériaux abrasifs.

Non apprêté - carreau en travertin dont les pores et piqûres n'ont pas été rebouchés. Ceux-ci peuvent être partiellement rebouchés par le ciment-joint lors de la pose.

INFORMATIONS UTILES

Il existe trois types de roches différents :

Roches ignées - roches formées par refroidissement et solidification du magma. Elles sont généralement extrêmement dures. Le granit et le basalte sont des roches ignées.

Roches sédimentaires - L'érosion de roches produit des sédiments qui se déposent en couches et sont progressivement lithifiés (transformés en pierre) par compaction et cimentation. Le calcaire est une roche sédimentaire.

Roches métamorphiques - le métamorphisme est la transformation d'une roche en un autre type de roche. Ce phénomène peut être induit par la chaleur, la pression, ou des liquides chimiquement actifs. Les marbres, par exemple, proviennent de calcaires issus de calcaire ou de dolostone, tandis que les ardoises proviennent de l'argile schisteuse ou de l'argilite, qui sont toutes les deux des roches sédimentaires. Elles bénéficient aujourd'hui d'une nouvelle vie sous la forme de roches métamorphiques.

QUEL ÂGE A LA PIERRE ?

Suite à son calcul sur les générations et les âges des patriarches dans l'Ancien Testament, l'archevêque James Ussher d'Armagh annonçait en 1650 que le monde avait été créé le 22 octobre de l'an 4004 avant Jésus-Christ. Aujourd'hui, nous pensons que le monde a 4,5 millions d'années. Les roches les plus anciennes actuelles (celles créées au début de la formation du monde se sont érodées depuis longtemps), situées au Groenland, ont environ 3,8 millions d'années.

LIMITATION DE RESPONSABILITÉ

Original Style dégage toute responsabilité en cas d'installation incorrecte de ses carrelages. En cas de réclamation relative aux carreaux en eux-mêmes, la responsabilité d'Original Style se borne, dans la limite autorisée par la loi, au remplacement du produit ou au remboursement du prix du produit, et ne couvre pas les dommages indirects. Les carreaux doivent être contrôlés avant installation. Aucune réclamation ne sera prise en compte une fois les carreaux installés.

Nous attirons votre attention sur le fait que l'installation du carrelage constitue l'acceptation de la qualité, de la couleur, de la texture et de la teinte des carreaux.

Original Style garantit que ses carreaux sont conformes au descriptif fourni et qu'ils sont adaptés à l'usage pour lequel ils sont prévus.

Original Style ne formule aucune garantie expresse ou implicite supplémentaire vis-à-vis de l'adéquation ou de compatibilité de ses produits dans des installations spécifiques. Nous ne formulons aucune garantie, expresse ou implicite, vis-à-vis de la résistance à l'usure ou des procédures d'entretien.

Nous attirons votre attention sur le fait que certains produits détergents à base d'acide peuvent provoquer une réaction des mosaïques altérant leur caractère.

ALLGEMEINE INFORMATIONEN VERFÜGBARKEIT

Alle Produkte, die in dieser Broschüre dargestellt sind, sind auf Lager; aufgrund hoher Nachfrage ist es jedoch möglich, dass einige Artikel vorübergehend nicht erhältlich sind. Bitte prüfen Sie die Verfügbarkeit, bevor Sie Ihre Bestellung abgeben. Aufgrund unserer hohen Qualitätskontrollverfahren behalten wir uns das Recht vor, Lagerbestände abzuliefern, wodurch vorübergehende Lagerprobleme verursacht werden könnten. Wir behalten uns das Recht vor, Produktlinien einzustellen, falls die Lieferung nicht zufrieden stellend ist.

MUSTER-SERVICE

Muster der Steine und Mosaik können den Kunden auf Wunsch zugeschiedt werden. Fliesen- oder Mosaikmattenmuster in voller Größe werden zum Mustersatz berechnet. Für weitere Einzelheiten wenden Sie sich bitte an Ihren Fachhändler vor Ort. Stein ist ein Naturprodukt und neigt daher zu Abweichungen der Farbnuancen. Sie sollten einen Bodenbelag nicht nur aufgrund eines einzigen Musters wählen, da dieses Aussehen dem fertigen Gesamtaussehen möglicherweise nicht genau entspricht.

BESTELLUNG

Im Lager vorrätige Artikel können üblicherweise innerhalb von fünf Werktagen verschildt werden.

TECHNISCHE INFORMATIONEN

Vor der Installation

Bitte fragen Sie nach einer Ausgabe der Anleitung zur Befestigung und Versiegelung von Earthworks-Fliesen, bevor Sie mit der Installation beginnen, da Original Style keine Haftung für Fehler übernehmen kann, nachdem die Fliesen befestigt wurden.

Auswahl der richtigen Materialien für Ihre Anwendung

Naturstein ist vielseitig anwendbar, angefangen bei Küchen und Badezimmern bis hin zu Feuchträumen, gewerblichen Gebäuden und vielen anderen Installationen. Es ist äußerst wichtig, die Eignung der Fliesen für Ihre besonderen Anforderungen sicherzustellen. Die Merkmale von Naturstein, Schiefer, Marmor und Terrakotta variieren erheblich, ebenso wie ihre Eignung für verschiedene Installationsarten. Heller Kalkstein, der in einer Küche verwendet wird, wird zum Beispiel eher Flecken und Abnutzungerscheinungen zeigen, als Travertin. Bitte denken Sie daran, dass die meisten unserer Fliesen zu einem gewissen Grad porös sind. Falls sie in Außenbereichen verlegt werden, können Sie Wasser absorbieren, wodurch sie anfällig für Frostschäden sind.

Abweichungen der Farbnuancen und Struktur

Stein ist ein natürliches Material mit den dazu gehörigen Abweichungen der Farbe, Markierungen und Oberflächenstrukturen. Die Fliesen können untereinander Farbabweichungen aufweisen. Aus ästhetischer Sicht wird dies normalerweise als Vorteil betrachtet. Es bedeutet auch, dass Sie nicht davon ausgehen können, dass eine einzige Musterfliese Ihnen einen genauen Anhaltspunkt für die Farbe der Gesamtoberfläche gibt.

Die charakteristischen Abweichungen des Farbtons in jeder Fliese und zwischen den einzelnen Fliesen untereinander verstärken den Charakter der Installation. Unterschiede zwischen den einzelnen Chargen können sogar noch deutlicher sein. Aus diesem Grund empfehlen wir dringend, dass Sie alle Fliesen auf einmal kaufen. Wir empfehlen Ihnen auch, dass Sie oder Ihr Fliesenleger alle Fliesen zuerst lose verlegen, um die angenehmste Verteilung der Farbnuancen zu erreichen, bevor Sie die Fliesen dauerhaft fixieren.

Natürliche Unvollkommenheiten

Aufgrund des natürlichen Ursprungs dieser Produkte können einige unserer Fliesen geringfügige Absplittierungen oder Fehler aufweisen. Derartige geringfügige Unvollkommenheiten sollten als normal und nicht als Ergebnis von schlechter Herstellungsarbeit angesehen werden.

Dieser Faktor ist bei einigen Materialien und Ausführungen offensichtlicher als bei anderen; Sie sollten dies bei Ihrer Fliesenwahl berücksichtigen. Poröse und nicht gefüllte Fliesen sind für Oberflächen, die makellos sauber gehalten werden müssen, weniger geeignet als polierte Fliesen.

Es ist wichtig, sich darüber bewusst zu sein, dass nach der Installation manchmal Hohlräume oder winzige Löcher auf der Oberfläche der Fliesen auftreten können, da Travertin ein Naturprodukt ist. Dagegen kann keine Garantie gegeben werden. Alle Hohlräume, die auftreten, können mit Fugenmasse oder Epoxydharz gefüllt werden. Es ist äußerst wichtig, dass Sie diese Besonderheit berücksichtigen, wenn Sie sich für Travertin entscheiden. Bei Verpackung und Versand können manchmal geringfügige Schäden wie Absplittierungen verursacht werden. Das ist völlig normal; falls Sie gesplitterte Fliesen erhalten oder falls die Fliesen unerwünschte Flecken aufweisen, empfehlen wir, diese Fliesen als Zuschnitze während des Installationsvorgangs zu verwenden.

Trocknen der Fliesen

Während des Schneideprozesses im Steinbruch wird Wasser verwendet, daher ist es möglich, dass einige Travertine, Kalksteine und Marmorsteine immer noch feucht sind, wenn Sie Ihre Lieferung erhalten. Die Farben können bei trockenen Fliesen heller als bei feuchten Fliesen sein, daher ist es wichtig, die Fliesen vollständig trocken zu lassen, bevor Sie die Anordnung auf dem Boden planen, um so sicherzustellen, dass sie eine gleichmäßige Verteilung der Farböne und Farben erreichen und sie erst anschließend dauerhaft zu fixieren.

Abfall

Wir empfehlen, dass Sie zusätzliche 10 Prozent mit einrechnen, wenn Sie Ihre Bestellung abgeben, um sicherzustellen, dass Ihnen nicht während der Installation das Material ausgeht und Sie die Bestellung weiterer Fliesen aus einer anderen Charge riskieren müssen. Es wird sich nicht vermeiden lassen, dass Sie einige Fliesen während der Installation zerschneiden müssen; durch die Bestellung zusätzlicher Fliesen können Fehler oder Brüche wettgemacht werden.

Versiegeln

Es empfiehlt sich, die Fliesen vor Beginn der Installation zu versiegeln. Das schützt die Fliesen vor Verschmutzung durch Klebstoff oder Fugenmasse während des Installationsvorgangs. Weitere Informationen über Versiegeln finden Sie in einem der folgenden Abschnitte weiter unten.

Professionelle Installateure/Fliesenleger

Wir empfehlen Ihnen dringend, für Steininstallationen einen professionellen Installateur/Fliesenleger zu beauftragen, der Erfahrung im Verlegen von Naturstein hat. Falls Sie die Arbeiten dennoch selbst durchführen wollen, empfehlen wir, dass Sie eine Anleitung zur Befestigung von Steinen verwenden, die umfangreicher als die Informationen auf diesen Seiten und die Anleitung zur Befestigung und Versiegelung von Earthworks-Fliesen ist, die beide keine erschöpfenden Informationen über die Befestigung von Naturstein enthalten.

Sollmaße

In dieser Broschüre geben wir Sollmaße an, die Abweichungen von ±2mm unterliegen. Unter Berücksichtigung dieser Tatsache und auch falls Sie Steine verschiedener Tiefen mischen, ist wichtig, die tiefste Fliese zu bestimmen, da dies die Höhe Ihre Bodens bestimmt.

Porosität

Wie zuvor erwähnt hat Natursteine verschiedene Porositätswerte. Aufgrund dieser Tatsache raten wir davon ab, Fliesen in Bereichen zu befestigen, in denen Frostisiko besteht, da dies zu Rissen in den Fliesen führen kann. Es ist ebenfalls wichtig, alle Natursteinfliesen zu versiegeln, um Verschmutzung und auch die Absorption von Wasser in Bereichen, in denen Wasser in Kontakt mit den Fliesen kommen kann, so wie Duschen, Nassräume, Spritzwänden etc., zu vermeiden.

INSTALLATION

Untergrund

Das Geheimnis eines perfekt gefliesten Bodens oder einer perfekt gefliesten Wand ist es, die Fliesen flach und so gleichmäßig wie möglich zu verlegen. Um dies erfolgreich auszuführen, benötigen Sie eine möglichst feste, flache Oberfläche, auf der Sie die Arbeit beginnen. Fliesen sind völlig unbiegsam. Unter Berücksichtigung dieser Tatsache ist es wichtig, sicherzustellen, dass der Untergrund sich nicht bewegt, da andernfalls Risse auftreten. Einige Oberflächen eignen sich ideal für das Verlegen von Fliesen, während andere zuerst ein bestimmtes Maß an Vorbereitung erfordern und einige total ungeeignet sind.

Böden

Sand- und Zement- (Estrich-) Böden müssen vollständig getrocknet sein. Rechnen Sie mindestens eine Woche Zeit zum Trocknen für je 25 mm Estrich ein; abhängig von den Wetterbedingungen kann es länger dauern. Falls erforderlich, verwenden Sie einen Feuchtigkeitsmesser, um die Feuchtewerte des Untergrunds zu testen.

Holz und Balkendecken müssen fest und stabil sein. Dies erreichen Sie am besten, indem Sie Bootsbauparholz mit einer Dicke von mindestens 15mm über dem gesamten Boden verlegen und es alle 150mm in jede Richtung festschrauben. Bringen Sie vor dem Festschrauben des Bootsbauparholzes PVA auf der Unterseite und den Seiten an (jedoch nicht auf der Oberfläche, die gefliest werden soll).

Es ist am besten, alte Stein-, Naturstein- oder Vinyl-Bodenfliesen zu entfernen. Falls dies unmöglich oder nicht praktikabel ist und die alten Fliesen völlig unbeschädigt sind, sollten sie gründlich von öligen Rückständen gereinigt werden.

Wände

Gestrichene Oberflächen eignen sich nicht für Fliesen. Sie werden alle losen Farbstre abkratzen müssen und die gesamte Oberfläche mit grobem Schleifpapier abreiben, bis Sie die gesamte Farbe entfernt haben.

Gipswände können für Natursteinfliesen geeignet sein, abhängig von deren Gewicht und davon, wie gut der Gips an der Fachwerkwand darunter befestigt ist. Lassen Sie sich hierbei im Einzelfall beraten. Normalerweise trägt eine Gipswand, die nicht gelattet ist, ein Gewicht von 32 kg pro m². Diese Wände sollten zuerst grundiert werden, danach sollten sie trocken und dann sollte der Klebstoff direkt auf die Wand aufgetragen werden.

Putz ist eine geeignete Oberfläche, so lange er trocken und in gutem Zustand ist. Normalerweise trägt eine Putzwand eine Last von 20kg pro m². Dies beinhaltet das Gewicht der Fliesen, des Klebstoffes und der Fugenmasse. Entfernen Sie alle losen und bröckelnden Putzreste und reparieren Sie die Stellen mit neuem Putz oder Spachtelmasse, bevor Sie die Fläche abreiben, bis sie eben ist. Grundieren Sie die Wände und lassen Sie sie trocken, bevor Sie mit dem Fliesen beginnen. Es ist wichtig, die Gewichtsbeschränkungen zu prüfen, wenn Sie den Stein befestigen.

Verputzte Außenwände können gefliest werden, wie bei Böden muss jedoch neuer Verputz muss vor dem Fliesen komplett getrocknet sein; üblicherweise werden dazu zwei Wochen empfohlen. Verputzte vertikale Außenwände sind eine gute Basis für Fliesen mit einer Dicke von bis zu 15 mm mit einer maximalen Höhe von 3,6 Meter. Für Fliesen, die dicker sind, muss der Außenverputz mit Stahl verstärkt werden.

Tapetierete Wände können nicht gefliest werden. Reißen Sie die Tapete vollständig ab, prüfen

Sie die Wand auflockern Putz oder sonstige Schäden, nehmen Sie die nötigen Reparaturen vor und lassen Sie die Wand anschließend vollständig trocken, bevor Sie fortfahren.

Alte Keramik-Wandfliesen

Wir raten vom Überfliesen aller Fliesen aus Gewichtsbeschränkungs- und Stabilitätsgründen ab.

Nassräume und Duschen werden immer üblicher. Es ist äußerst wichtig, den Untergrund jeweils sorgfältig vorzubereiten, um ihn vor Wasserabsorption zu schützen. Üblicherweise ist in Nassräumen und Bereichen, in denen kein Wasser enthalten ist, ein Abdichtungssystem erforderlich.

Natursteinfliesen können in Duschen verwendet werden, vorausgesetzt, dass Sie bestimmte Vorsichtsmaßnahmen ergreifen und ordnungsgemäßen Klebstoff und Fugenmasse verwenden.

Abdichtungssysteme

Die zugrunde liegende Oberfläche muss zuerst unter Zuhilfenahme eines Abdichtungssatzes wasserdicht gemacht werden. Dieser Satz besteht normalerweise aus einer Grundierung, einer flüssigen, wasserfesten Membran, die Sie auf Wände und Böden auftragen und aus einem Klebeband zur Verstärkung aller Ecken im Innenbereich. Bitte lesen Sie dazu die besonderen Anweisungen des Herstellers oder beauftragen Sie möglichst einen Profi mit der Ausführung dieser Arbeit.

Sie können den Fliesenklebstoff üblicherweise 24 Stunden, nachdem Sie Wand und Böden wasserdicht gemacht haben, auftragen.

Wenn die Fliesarbeiten abgeschlossen sind, müssen Arbeitsflugen, wie etwa diejenigen zwischen der Wand und der Duschwanne, mit Silikonichtmasse und nicht mit Fugenmasse versiegelt werden.

Für 'nasse' Duschen (Duschen ohne Wanne) rät Original Style, einen Spezialisten mit der Ausführung dieser Arbeiten zu beauftragen, um undichte Stellen und kostspielige Fehler zu vermeiden.

Obwohl die meisten Klebstoffe und Fugenmassen unter normalen Umständen wasserbeständig sind, können Sie durch Verwendung eines Zusatzstoffes noch wasserdichter gemacht werden. Fugenmasse und Klebstoff kann viel Feuchtigkeit aufnehmen und einen ringförmigen Fleck um den Rand jeder Fliese verursachen. Gutes Versiegeln der Fugenmasse und Fliesen in Duschen ist ein Muss. Sie sollten die Anweisungen des Herstellers befolgen.

Die Anforderungen für Klebstoff, Fugenmasse und Versiegeler variieren je nach der Art des verwendeten Steins, dem Hintergrundmaterial, der Breite der Fugen und abhängig davon, ob die Dusche schwerkraftbetrieben ist oder es sich um einer „Power Shower“ handelt; dementsprechend ist es wichtig, dass Sie sich von Ihrem Lieferanten beraten lassen.

Fußbodenheizung ist eine hervorragende und äußerst effiziente Art zu heizen, entweder als einzige Wärmequelle im Raum oder als Unterstützung eines bestehenden Heizsystems. Fußbodenheizung ist in zwei Arten verfügbar, elektrisch und verrohrt. Die Installation der elektrischen Methode ist äußerst einfach. Unter Verwendung eines Stücks Draht, der auf dem Untergrund ausgelegt wird, in die Fliesen befestigt werden, ermöglicht ein an der Wand angebrachtes Thermostat eine vollständige Temperaturkontrolle.

Eine elektrische Fußbodenheizung wird den Boden um etwa 5-6mm erhöhen, dies sollte also in ihre Installation eingepplant sein.

Bitte beachten Sie, dass die Anweisungen der Hersteller zu befolgen sind, wenn Sie unter den Fliesen eine Heizung installieren. Es ist sehr wichtig, alle Informationen über die Installation, insbesondere bezüglich der Verzögerungszeiten vor und nach der Installation, zu haben, bevor die Arbeiten beginnen. Falls die Installation nicht ordnungsgemäß ausgeführt wurde, können aufgrund der Wärmedehnung und Wärmeschrumpfung Risse auftreten.

Planung

Es ist wichtig, die Installation Ihres Bodens oder Ihrer Wand vor Beginn der Fliesarbeiten zu planen. Für Einzelheiten darüber, wie Sie Ihre Installation planen sollten, schlagen Sie bitte in der Anleitung zur Befestigung und Versiegelung von Earthworks-Fliesen nach, die Sie von Ihrem Einzelhändler erhalten oder unter www.originalstyle.com herunterladen können. Hier sind einige der Hauptbereiche aufgelistet, die Sie während der Planungsphase bedenken sollten:

Klebstoffe

Zementbasierte Klebstoffe werden für die Befestigung von Steinfliesen unter Verwendung der Feststoffbettmethode empfohlen (bei der Klebstoff sowohl auf die Unterseite der Fliese als auch den Boden aufgetragen wird, um eine solide Einbettung zu erreichen). Dies ist besonders wichtig bei der Installation von nicht gefüllten Travertin-Fliesen. Für die Befestigung von hellerem Stein empfehlen wir dringend, nur schwach eingefärbten Klebstoff zu verwenden, um Verschmutzungen zu vermeiden, aber auch, um Verfärbungen durch die Fliese zu vermeiden, die aufgrund einer chemischen Reaktion zwischen den Mineralien im Stein und dem Klebstoff auftreten können. Dunkel gefärbte Klebstoffe eignen sich gut für dunkle Steinfliesen.

Falls sich der Untergrund möglicherweise bewegt, ist es wichtig, einen flexiblen Klebstoff zu verwenden. Dies wird winzige Bewegungen zulassen und Risse in Fliesen und Fugenmasse verhindern. Einige Änderungen der Ebene werden Dehnungen erforderlich machen. Holen Sie stets professionellen Rat ein.

Klebstoff ist auch als normal- oder schnell härtende Ausführung erhältlich. Die normal härtende Ausführung benötigt bis zu 24 Stunden zum Härten, während die schnell härtende Ausführung bis zu drei Stunden je nach Dicke, Temperatur und Feuchtigkeitsbedingungen braucht. Vor dem Verlegen sollte auf alle Natursteinfliesen eine Klebstoffschicht von 2mm

zusätzlich zu dem Klebstoff, der auf den Boden/ die Wand angebracht wird, aufgetragen werden.

Fugenmasse

Zum Verfügen von Steinfliesen ist zementbasierte Fugenmasse empfohlen. Stellen Sie sicher, dass Sie die richtige Fugenmasse für die Breite der von Ihnen gewünschten Fuge wählen. Geschliffene und polierte Steine haben im Allgemeinen Verbindungsflächen von 1-2mm, während antike und strukturierte Fliesen wie Terrakotta eher Fugen von 6-10mm hat. Es gibt zwei Arten der Verfügung; das Ausfügen und Verfügen mit schlammförmiger Masse.

Die Ausfügmethode wird am häufigsten verwendet. Bei dieser Methode muss die Mischung eine dickere Konsistenz haben und wird jeweils nur auf kleine Bereiche aufgetragen, wobei Fugenmasse mit einer Fugenkelle in die Fuge eingefüllt wird. Anschließend wird die Mischung fest in die Fuge eingedrückt und erhält eine glatte Oberfläche, indem ein Fugenwerkzeug an der Fuge entlang gezogen wird. Entfernen Sie überschüssiges Material mit einem feuchten Schwamm und reiben Sie anschließend die Oberfläche ab. Das Verfügen mit schlammförmiger Fugenmasse kann verwendet werden, um Mosaik zu verfügen, dadurch sparen Sie Zeit. Die Mischung verläuft leichter als gewöhnlich und wird unter Zuhilfenahme eines Streichers gleichzeitig über einen großen Bereich verteilt. Das ist normalerweise einfacher, wenn der geflieste Bereich auf einer horizontalen Ebene liegt, obwohl diese Methode auch auf vertikalen Ebenen verwendet werden kann; hier ist jedoch mehr Vorsicht angebracht, um sicherzustellen, dass die Fugenmasse richtig in die Fuge fließt und keine Bereiche ausgelassen werden.

Diese Methode wird auch verwendet, wenn eine löcherige Fliese verlegt wurde und die 'Vertiefungen' oder 'Löcher' aus Hygiene- oder Reinigungsgründen gefüllt werden müssen, zum Beispiel auf dem Küchenboden oder an Spritzwänden.

Es gibt viele verschiedene Farben für Fugenmasse. Wir empfehlen Ihnen, Ihren Einzelhändler um ein Muster der gemischten Fugenmasse im trockenen Zustand zu bitten oder eine kleine Menge zu testen, bevor Sie den gesamten gefliesten Bereich verfügen.

Arbeitsflugen in Böden

Es gibt grundsätzlich drei Arten der Arbeitsflugen.

Konstruktionsfugen treten auf, wenn es im Untergrund Fugen gibt. In diesem Fall müssen Sie die Fugen der Fliese über diesen Untergrundsfugen platzieren. Falls Sie zulassen, dass Fliesen diese Fugen 'überbrücken', werden Sie möglicherweise feststellen, dass diese Fliesen entlang derselben Fuge wie im Untergrund anfällig für Risse sind. Randfugen sind Fugen an Stellen, an denen der Bodenuntergrund auf einen beschränkenden Untergrund wie Wände oder Leisten trifft. Hier sollte eine Fuge eingefügt werden, um Risse zu vermeiden, falls der beschränkende Untergrund zur Bewegung neigt. Zwischenfugen sind üblicherweise nur in größeren Bereichen erforderlich, wenn zwischen den Randfugen mehr als 10 Meter Fliesen verlegt werden. In solchen Bereichen sollten in 8-10 Metern in jede Richtung Fugen gemacht werden. Bei flexiblem Untergrund reduziert sich dies auf 6 Meter (0,5mm pro 1 Meter).

Arbeitsflugen in Wänden

Diese Fugen sollten in alle Ecken und jedem Ebenenwechsel enthalten sein. Horizontale Fugen sollten an der Stelle gesetzt werden, an der die vertikale Ebene auf die horizontalen Ebenen trifft, wie Boden und Decke.

Versiegeln

Das Versiegeln der Oberfläche von unglasierten Fliesen verhindert, dass die Fliesen Flecken aufnehmen.

Vor dem Versiegeln der Fliesen müssen Sie sicherstellen, dass sie vollständig sauber und trocken sind - andernfalls versiegeln Sie nur Dreck und Feuchtigkeit.

Wenn Sie den Versiegeler auftragen, muss er durch die Fliese aufgesaugt werden. Verhindern Sie ein Verschmutzen der Oberfläche durch überschüssigen Versiegeler, indem Sie ihn mit einem sauberen, trockenen Tuch abwischen, bevor er trocken kann.

Abhängig von der Art der Fliese wird der Versiegeler zweimal aufgetragen; einmal, bevor die Fliesen befestigt werden und einmal nach der Verlegung.

Jede Bodenart benötigt mindestens eine Schicht Versiegeler nach dem Verfügen, um die Fugenmasse zu versiegeln. Wir empfehlen dringend die Verwendung von Fugenschutz in allen gefliesten Bereichen.

Treten Sie nach dem Versiegeln für den durch den Hersteller angegebenen Zeitraum nicht auf den Boden, damit der Versiegeler gründlich trocknen kann.

Achten Sie darauf, nur neue, saubere, flusenfreie Leppen und Bürsten für das Versiegeln zu verwenden und Dreck und Staub während der Arbeit fernzuhalten.

Alle Natursteine sind zu einem gewissen Grad porös, daher müssen Sie sie regelmäßig waschen und Versiegeler anbringen, um sicherzustellen, dass Sie Abrieb minimieren und der Boden das bestmögliche Aussehen behält. Je nach dem Stein, seiner Porosität und dem Platz, an dem der Stein installiert wurde, kann dies alle sechs Monate bis hin zu alle zwei Jahre stattfinden. Lesen Sie stets die Empfehlungen der Hersteller.

Terrakotta

Traditionelle Versieglungsmethode
Terrakotta-Fliesen bestehen aus poröserem Material als alle anderen Fliesen. Die verwendete, herkömmliche Imprägnierungsflüssigkeit ist gekochtes Leinamöl, das das Produkt durchtränkt und seine Porosität verringert. Dadurch erhalten Sie auch die Option, die von Ihnen gewünschte Farbe zu wählen. Durch das Hinzufügen von mehr

gekochtem Leinsamenöl werden Farbe und Aussehen der Fliesen verstärkt.

Leinsamenöl kann im Originalzustand oder verdünnt mit Terpentinersatz verwendet werden. Normalerweise müssen Sie mehr als eine Schicht, manchmal sogar bis zu vier Schichten, auftragen, um die Fliese zu durchtränken. Die Anzahl der Schichten kann von Fliese zu Fliese unterschiedlich sein, lassen Sie daher also keinen Überschuss auf der Oberfläche trocknen. Entfernen Sie das überschüssige Öl mit sauberen, flusenfreien Lappen. Seien Sie vorsichtig, wenn Sie die Lappen wegwerfen und sie offen liegen lassen, da sie verbrennen können. Lassen Sie die Fliesen 24 Stunden trocknen und beginnen Sie dann mit dem Verfugen unter Zuhilfenahme einer flexiblen Fugenmasse für breit Fugen und entfernen Sie anschließend alle Rückstände. Anschließend müssen alle Verfugungen trocknen, bevor zwei Schichten neutrales Bienenwachs mit einem flusenfreien Tuch aufgetragen werden. Polieren Sie die Oberfläche nach dem Auftragen bis das gewünschte Aussehen erreicht ist.

Naturfarbenversiegelung

Falls Sie möchten, dass die Terrakotta ihr natürliches Aussehen beibehält, empfehlen wir Ihnen, dass Sie die Terrakotta ohne Öle oder Farbverstärker imprägnieren.

Die Verwendung von Silikon-, Kalium- oder Natriumsilikonat-Versiegeler lässt den Ölen nur kurz Zeit, um die Versiegelung zu durchdringen, während wasserreaktives Polyisoxan und Fluorpolymer höhere Reaktionszeiten von mehreren Stunden und nicht Minuten haben. Aufgrund der Vielzahl von Produkten auf dem Markt raten wir Ihnen, Ihren Dichtungstofflieferanten vor Ort zu kontaktieren.

H.G.Hagesan (www.hg.eu) Tel: +44 (0) 1206 795200

Lithofin (www.lithofin.com) Tel: +44 (0) 1962 732126

LTP (www.ltp-online.co.uk) Tel: +44 (0) 1823666213

Fila (www.filachim.com)

Pflege von Terrakotta

Kehren oder staubsaugen Sie regelmäßig, um losen Dreck zu entfernen.

Wischen Sie verschüttete Flüssigkeiten sofort mit einem sauberen, feuchten Tuch auf. Hartnäckige Flecken können oft mit etwas Terpentinersatz entfernt werden. Polieren Sie die Fläche regelmäßig mit Wachsputtur.

Polieren Sie neue Böden in den ersten sechs Wochen einmal pro Woche und tragen Sie danach alle zwei bis vier Monate weitere Politur auf. Tragen Sie die Politur mit einem sauberen Tuch auf und lassen Sie sie mindestens 30 Minuten lang härten; polieren Sie den Boden anschließend per Hand oder mit einer elektrischen Poliermaschine.

Wenn das Wachs beginnt, sich auf der Oberfläche anzusammeln, schränken Sie die Häufigkeit des Polierens ein, wenn der Boden jedoch anfängt, glanzlos auszusehen, polieren Sie ihn häufiger.

NATURSTEIN EINSCHLIESSLICH SCHIEFERPLATTE UND STEINMOSAIK

Farbverstärker - Falls Sie die wunderschönen Farben der Schieferplatte, des Steins oder Steinmosaiks zur Geltung bringen möchten, raten wir Ihnen, vor dem Versiegeln einen empfohlenen Farbverstärker zu verwenden. Dieses Produkt muss mit einem flusenfreien Roller aufgetragen werden. Dabei sind ein bis zwei Schichten erforderlich: Wischen Sie nach fünf Minuten überschüssiges Produkt ab; lassen Sie die Fläche anschließend trocknen.

Versiegeln - Natursteinfliesen, einschließlich Mosaik, sollten vor der Befestigung in eine Richtung versiegelt werden, um die Verschmutzung der Vorderseite des Steins durch überschüssigen Klebstoff zu vermeiden. Sobald der Versiegeler vollständig getrocknet ist, können Sie mit dem Verfugen beginnen.

Endgültige Versiegelung - Nachdem die Fugenmasse vollständig getrocknet ist, ist eine zweite Versiegelungsschicht erforderlich. Tragen Sie diese im rechten Winkel zur ersten Schicht auf.

Pflege - Kehren oder staubsaugen Sie regelmäßig, um losen Dreck zu entfernen. Wischen Sie verschüttete Flüssigkeiten sofort mit einem sauberen, feuchten Tuch auf. Hartnäckige Flecken können oft mit etwas Terpentinersatz entfernt werden. Aufgrund der Art des Steins kann es bei Schieferplatten zu Abblätterungen (Ablosungen) kommen. Falls dies beim Verlegen auftritt, entfernen Sie alle losen Teile. Falls dies zu einem späteren Zeitpunkt geschieht, reinigen Sie den Boden und versiegeln Sie anschließend den betroffenen Bereich erneut. **Achtung:** Steinfliesen können nach dem Wachsen rutschig sein - verwenden Sie nicht zu viel Politur und polieren Sie nicht zu oft.

Stein-Kieselmosaik - Bitte beachten Sie: Um sichtbare Fugenlinien zu vermeiden, müssen einige Kiesel möglicherweise leicht eingepasst werden, so dass sie in angrenzende Kieselmatte greifen.

Stein-Kiesel - Bitte beachten Sie: Die Verwendung von säurebasierten Reinigungsprodukten kann bei einigen Steinen Reaktionen und Wesensänderungen hervorrufen.

Kalkstein - Bei der Installation von Steinfliesen, insbesondere Kalkstein, auf Holzuntergrund ist Sorgfalt geboten. Die Oberfläche muss stark und unnachgiebig sein und eine Bewegung darf nicht wahrscheinlich sein, andernfalls könnten die Kalksteinfliesen beschädigt werden oder Risse erhalten.

Basalt - Eine der Eigenheiten von Basalt ist, dass die Oberfläche winzige Löcher oder

Hohlräume aufweist. Bitte beachten Sie, dass Sie für dieses Produkt schwarze Fugenmasse verwenden müssen. Wir empfehlen, dass diese Fliesen vor dem Befestigen verfugt und gereinigt werden. So wird verhindert, dass Klebstoff aus Versehen in die Hohlräume gelangt, was zu grauen Sprenkeln führen würde. Bitte schlagen Sie in der Anleitung zur Befestigung und Versiegelung von Earthworks-Fliesen nach, bevor Sie sich für die Installation dieses Produkts entscheiden.

FOTOGRAFIE

Aufgrund von Abweichungen bei der Studiobeleuchtung und Druckfarben, können die Fliesenfarben, die in diesem Katalog dargestellt sind, leicht von den Farben der tatsächlichen Fliesen abweichen. Es ist stets ratsam, Ihren Original Style-Händler zu bitten, Ihnen Muster zu zeigen, bevor Sie Ihre Auswahl treffen.

GLOSSAR DER STRUKTUREN UND AUSFÜHRUNGEN

Gebürstet - die Oberfläche des Steins wird mit rotierenden Diamantpads gebürstet, wodurch die Oberfläche und die abgerundeten Kanten ein strukturiertes Aussehen erhalten.

Gedämpft, gepolstert - wenn die geraden Kanten einer Fliese abgerundet und weicher gemacht werden.

Gefüllt - wenn Hohlräume, Vertiefungen und Löcher, die eine natürliche Eigenschaft des Steins sind, mit einem Harz gefüllt wurden, um eine glatte Oberfläche zu erhalten. Anschließend wird die Oberfläche geschliffen.

Geschliffen - ein maschineller Prozess, um eine glatte, matte Oberfläche zu erhalten.

Leicht poliert - die Oberfläche wird poliert (siehe unten), jedoch nur bis zu einem weichen, reflektierenden Schimmer und nicht auf Hochglanz.

Poliert - wenn die Oberfläche maschinell poliert wird, um eine ebene, glatte und stark reflektierende Oberfläche zu erhalten.

Getrommelt - der Oberfläche des Steins wurde durch Kontakt mit Schleifmitteln ein strukturiertes, benutztes und älteres Aussehen verliehen

Nicht gefüllt - wenn die Vertiefungen und Hohlräume innerhalb der Travertin-Fliesen nicht gefüllt wurden. Sie können während der Installation teilweise mit Fugenmasse gefüllt werden.

NÜTZLICHE INFORMATIONEN

Es gibt drei Gesteinsarten:

Magmatisches Gestein - Es bildet sich, wenn Magma abkühlt und erstarrt. Üblicherweise ist dieses Gestein äußerst hart. Granite und Basalt sind magmatisches Gestein.

Sedimentgestein - Verwitterung von bestehendem Gestein führt zu Ablagerungen, die sich in Schichten absetzen und sich nach und nach durch Verdichtung und Zementation, 'erhärten' (zu Stein werden). Kalkstein ist ein Sedimentgestein.

Metamorphes Gestein - Metamorphose ist die Umwandlung von einer Gesteinsart in eine andere. Dies kann durch Hitze, Druck oder chemisch aktive Flüssigkeiten. Marmor war zum Beispiel Kalkstein, der aus Kalkstein oder Dolomit entstanden ist, während Schieferplatten aus Schiefer oder Schlamstein entstanden ist, die beide Sedimentgesteine sind. Heute führen sie ein neues Leben als metamorphes Gestein.

WIE ALT IST STEIN?

Nach der Berechnung der Generationen und Lebensalter der Patriarchen im Alten Testament gab Erzbischof James Ussher im Jahr 1650 bekannt, dass die Welt am 22. Oktober 4004 v. Chr. erschaffen wurde. Heute glauben wir, dass sie 4.500 Millionen Jahre alt ist. Die ältesten überlebenden Gesteine (die wirklich alten erodierten schon vor langer Zeit) befinden sich auf Grönland und sind etwa 3.800 Millionen Jahre alt.

HAFTUNGSBESCHRÄNKUNG

Original Style übernimmt für die fehlerhafte Installation seiner Fliesen keine Haftung. Sollte es Reklamationen bezüglich der Fliesen selbst geben, dann beschränkt sich die gesetzlich eingeräumte Haftung von Original Style lediglich auf den Artikel austausch oder Kostenrückerstattung. Weitere Schäden werden nicht abgedeckt. Vor der Installation sind die Fliesen zu prüfen. Nachträgliche Reklamationen können nicht berücksichtigt werden. Bitte beachten Sie, dass Sie durch die Installation hinsichtlich Qualität, Farbgebung, Textur oder Schattierung keine Beanstandungen anzeigen.

Original Style gewährleistet die beschreibungs- und zweckgemäße Fabrikationsausführung der Fliesen. Original Style gibt keine weiteren ausdrücklichen oder impliziten Garantien hinsichtlich Eignung der Artikel für besondere Installationsarten. Wir geben weder ausdrücklich noch implizit eine Garantieverlängerung auf Abnutzungsverhalten oder Wartungsarbeiten.

Beachten Sie bitte, dass die Fliesen auf Säurebasierte Reinigungsmittel reagieren und ihr Aussehen verändern können.



Wall: Levantine Ivory Travertine Unfilled 60x40
Floor: Levantine Ivory Travertine Unfilled 60x40,
40x40, 40x20, 20x20, 20x10

surface

SURFACE CERAMICS

69c UPPER GEORGE'S STREET, DUN LAOGHAIRE, CO. DUBLIN
TEL: 01 6638991 | F: 01 6638992 | E: info@surface.ie

SURFACE BATHROOMS

ASHGROVE INDUSTRIAL ESTATE, KILL AVENUE, DUN LAOGHAIRE, CO. DUBLIN
T: 01 6637803 | F: 01 6637823 | E: info@surface.ie

WWW.SURFACE.IE